

Saint-Aubin-des-Landes



SOMMAIRE

■ Vœux du maire	p 2
■ Edito	p 3
■ Municipalité	p 4 à 12
■ Loisirs - Culture - Social	p 13 à 18
■ Infos commune	p 19 à 22
■ Intercommunalité	p 23 à 25
■ Monde associatif	p 26 à 38
■ Etat civil	p 39

2



INVITATION À LA CÉRÉMONIE DES VŒUX

Monsieur Christophe FESSELIER et le conseil municipal
invitent l'ensemble des habitants de Saint-Aubin-des-Landes
à la cérémonie des vœux du maire qui aura lieu

Le dimanche 7 janvier 2024 à 11h, à la salle polyvalente

Nous partagerons ensuite le verre de l'amitié.

Ce bulletin a été réalisé par la commission communication : Marie-Noëlle Georgeault, Jocelyne Gautier, Amélie Lion, Patricia Rondeau, Franck Rouxel.

- Directeur de la publication : M. le Maire de St-Aubin des Landes.
- Mise en page et impression : Morvan Fouillet Imprimeurs, Vitré
- Dépôt légal : 4^e trimestre 2023
- Crédit photo : Studio Maignan - Freepik

Une année se termine avec des moments forts de bonheurs, parfois de malheur. Souvenons-nous des petits plaisirs partagés avec nos proches, notre famille au sens large, nos amis, nos voisins. Des petits riens qui créent la rivière du bonheur.

L'année a été marquée par des événements géopolitiques douloureux et traumatisants, des événements climatiques (inondations, sécheresse, ...) qui impactent les biens personnels des populations concernées. Ils peuvent se dérouler loin de nous, mais quelque part en notre fort intérieur, nous sommes touchés.

Une nouvelle année se profile. Le millésime 2024, porteur de germes d'espoir, au travers d'une nation unie et retrouvée pour la réussite des jeux olympiques et paralympiques, c'est l'émergence d'une chance future, le début d'un nouvel optimisme.

Janvier c'est le mois des résolutions, de l'attente des nouveaux jours, des vœux. Et tout naturellement, au nom du conseil municipal, des agents et en mon propre nom je vous souhaite individuellement une merveilleuse année 2024 : Bonne année à chacun d'entre vous, à ceux qui vous sont proches et à ceux qui vous sont chers : Santé, joie, bonheur et beaucoup de succès.

Notre commune poursuit son développement. Les premiers habitants du lotissement du Domaine De La Vallée viennent d'aménager, bienvenue à vous.

Le second semestre a vu l'arrivée de nombreux engins de chantier sur notre territoire pour les travaux d'effacement de réseaux sur la rue des Vallons et la création du second cimetière dans cette même rue. Ces chantiers vont se terminer au cours du premier semestre 2024.

Le déploiement de la fibre optique touche à sa fin. Véritable serpent de mer depuis 2018 avec de nombreux aléas imputables aux prestataires du maître d'œuvre, Megalis Bretagne. Mais enfin, chaque habitation peut maintenant être reliée au monde par ce réseau.

Les festivités locales ont connu un beau succès : La Kermesse de l'Ecole malgré un essoufflement des bénévoles, la fête de la musique à l'Aliby. Ce bel événement festif a réuni plus d'une centaine de personnes qui ont pu écouter le groupe « Les Nez Rouges », danser et consommer local.

Mais aussi le retour du théâtre à Saint-Aubindes-Landes. Les comédiens et comédiennes nous ont révélé des talents cachés et une autre facette de leur personnalité. Félicitations à la troupe et aux bénévoles pour l'organisation et l'accueil. Nous les retrouverons en mars prochain.

Je voudrais aussi associer dans la réussite de l'animation locale les bénévoles du fleurissement, de la décoration et de la médiathèque, les responsables des diverses associations qui œuvrent pour donner une belle image de notre cité et pour accueillir tous leurs adhérents dans les meilleures conditions. Merci à vous pour votre investissement et votre implication.

Mai et Juin 2024 nous promettent de belles rencontres et des moments festifs avec au moins quatre événements majeurs.

Des nouveautés pour 2024.

L'adressage des lieux-dits selon la géolocalisation, la mise en place des bornes d'apport volontaires des déchets ménagers pour le centre bourg, nous vous avons réservé des nouveautés.

Des motifs d'espoir et d'inquiétude.

L'espoir avec le dynamisme économique de notre territoire, avec l'arrivée de nouveaux habitants et leur intégration dans les associations, avec le succès des journées ELI pour les adolescents.

Des inquiétudes avec les soucis de recrutement de vacataires de notre association intercommunale pour la jeunesse qui refusent des inscriptions d'enfants le mercredi et les vacances scolaires.

Des inquiétudes sur le développement futur du centre bourg. La loi « Zéro Artificialisation Nette » nous impose de consommer moitié moins de terres agricoles pour la construction d'habitat à l'horizon 2021-2031 que pour la période 2011-2021. Objectif louable et compréhensible. Nous devons penser notre habitat et notre développement d'une autre façon. Soyons prêt à relever ces défis.

2023 appartient à un passé récent, 2024 sera ce que vous déciderez d'en faire.

Christophe Fesselier

Votre ÉQUIPE municipale



De gauche à droite : Amélie LION, Franck ROUXEL, Joseph JOUAULT, Patricia RONDEAU, Patrice LEQUEUX, Marie-Noëlle GEORGEAULT (3^e adjoint), Maude HAMARD, Mickaël LERETRIF (2^e adjoint), Samuel GARDAN, Christophe FESSELIER (Maire), Vincent DESILLE, Janine GODELOUP (1^{er} adjoint), Annie LEMEE, Joël DESILLES (4^e adjoint), Jocelyne GAUTIER

4

Les COMMISSIONS

Ci-après les responsabilités des adjoints et la composition de leurs commissions.

Urbanisme - Voirie

Mickaël Lerétrif - Joël Désilles
Vincent Désille - Samuel Gardan -
Annie Lemée

Bâtiments-Logements-Patrimoine

Joël Désilles - Maude Hamard -
Patrice Lequeux - Samuel Gardan -
Joseph Jouault - Patricia Rondeau

Finances/Budget

Janine Godeloup - Marie-Noëlle
Georgeault - Jocelyne Gautier -
Maude Hamard - Patrice Lequeux -
Annie Lemée - Amélie Lion

Christophe FESSELIER représente la commune de Saint-Aubin-des-Landes
en tant que délégué communautaire au sein de Vitré communauté.
Janine GODELOUP est déléguée suppléante.

Communication/Animations/ Cérémonies

Marie-Noëlle Georgeault - Jocelyne
Gautier - Amélie Lion - Franck Rouxel -
Patricia Rondeau

Appel d'offres

Titulaires : Joël Désilles - Vincent
Désille - Joseph Jouault
Suppléants : Mickaël Lerétrif - Maude
Hamard - Annie Lemée

CCAS - Comité Consultatif Actions Sociales

Janine Godeloup - Marie-Noëlle
Georgeault - Jocelyne Gautier - Patrice
Lequeux - Franck Rouxel



Permanences des élus

Maire : le lundi et le jeudi après-midi
sur rendez-vous.

Horaires d'ouverture de la Mairie

La Mairie est ouverte les lundi, jeudi
et vendredi de 9h à 12h, le mardi
de 9h à 12h et de 14h30 à 17h30
et le samedi des semaines paires de
9h à 11h30.

Tél : 02 99 49 51 10

E-mail : mairie@saintaubindeslandes.fr

Site : www.saintaubindeslandes.fr

PERSONNEL Communal :

Nous profitons de ce bulletin pour vous présenter l'ensemble des agents administratifs et techniques.
Nous souhaitons la bienvenue à Céline CROYAL qui a pris ses fonctions en juin 2023. Elle assure 17 heures/semaine à la mairie et 10 heures/semaine à la ludothèque.

Agents administratifs



Madame Anne-Françoise MARION
au secrétariat général



Madame Céline CROYAL
à l'accueil de la mairie et à la ludothèque



Madame Sandrine JALU à mi-temps
à la médiathèque

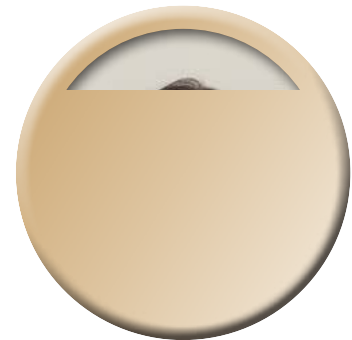
Agents techniques



Monsieur Pascal GENDRY



Monsieur Anthony BOURY



Madame Valérie GARY



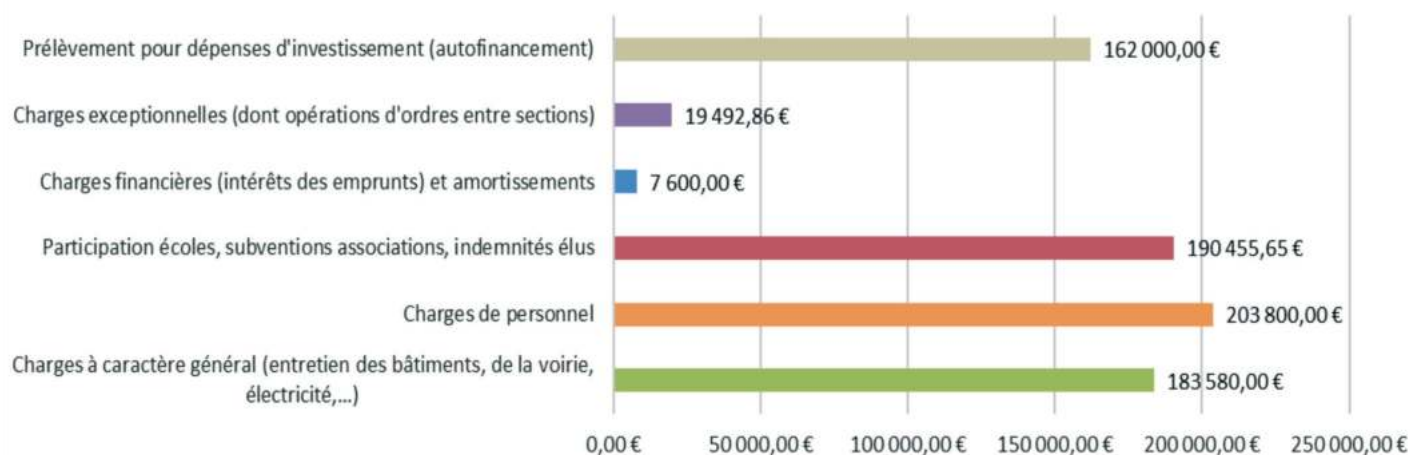
BUDGET PRIMITIF 2023

Le conseil municipal a approuvé les comptes administratifs 2022 en séance du 11 avril 2023. Les budgets primitifs de fonctionnement et d'investissement pour l'année 2023 ont été votés à cette même date.

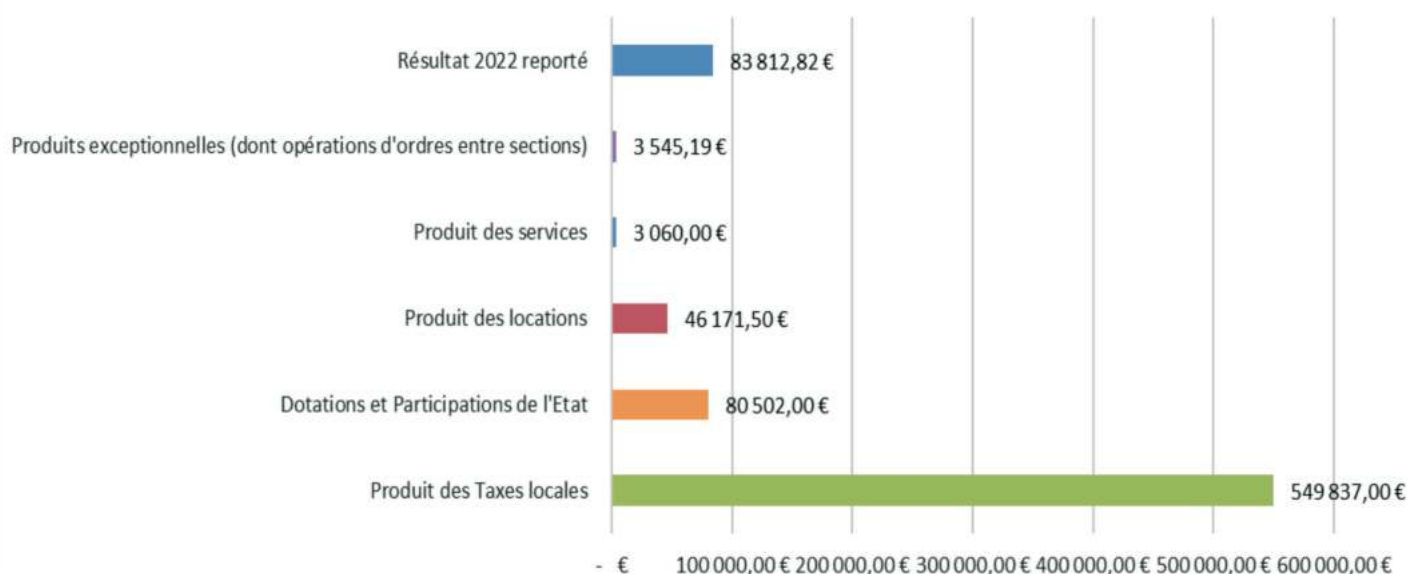
Le budget de fonctionnement d'un montant total de 766 928,51 € poursuit la volonté d'une maîtrise des dépenses, tout en maintenant une qualité de service.

Le budget d'investissement nous permet d'entretenir et de rénover les bâtiments existants, de lancer des projets plus structurants comme le futur cimetière, l'aménagement de la rue des vallons avec l'effacement des réseaux.

Dépenses de Fonctionnement



Recettes de Fonctionnement



Les Taxes COMMUNALES

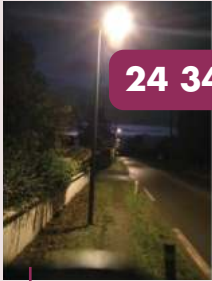
Pour 2023, les taux d'imposition sont les suivants :

Taxe sur Foncier bâti → **33.87%**

Taxe sur Foncier non bâti → **36,86 %**

Taxe d'Habitation (sur les Résidences Secondaires) → **13,97 %**

INVESTISSEMENTS réalisés en 2023 (HT)



24 347,22€

Rénovation éclairage public - La Bruère.



4 724,42€

Rénovation éclairage bâtiments publics



3 607,65€

Rénovation Chauffage salle de danse et salle des associations

4 488,48€



Logement Commerce
Rénovation salle de bain.



2 180,00€

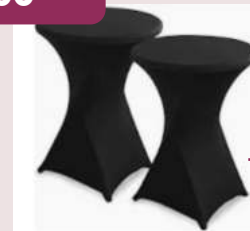
Vestiaires
Terrain des sports
Etude de faisabilité.

1 846,93€



Acquisition matériel technique (compresseur, remorque/ plateau)

1 120,00€



Acquisition 20 Mange debout

1 445,83€



Acquisition poteaux Badminton + filets.

1 145,00€



Acquisition matériel informatique Accueil Mairie.

449 874,47€



Emprunts (Remboursement capital et prêt relais Yokoteck)

MUNICIPALITÉ

SUBVENTIONS municipales versées aux Associations

Pour la subvention 2024, nous allons vous transmettre un document à compléter qui devra être déposé en Mairie pour le 9 février 2024.

U.N.C/A.F.N./Soldats de France	92 €
ACCA - Ass. Communale de Chasse Agréée	150 €
Club des Personnes Agées "l'Entraide"	300 €
ADM. intercommunale	700 €
Amicale des Saint-Aubin-des-Landes d'Europe	62 €
Association Kermesse Saint-Aubin-des-Landesoise	800 €
OGEC Saint-Aubin-des-Landes et AEPEC Cornille - Théâtre	1 700 €
A.I.A.J. - Asso. Intercom. Animation Jeunesse (Centre de Loisirs)	21 378 €
A.I.A.J – Animation Espace Yokoteck	1 000 €
E.S.A. Football	800 €
Association Grymda	650 €
Solidarité Vitréenne - EPISOL	200 €
ADM. Vitré Portage repas	55 €
Secours Catholique	50 €

Outre ces subventions, les Associations bénéficient du prêt gracieux des salles et des équipements pour leurs réunions, etc... et d'un crédit annuel de 200 photocopies noir et blanc ou 100 photocopies couleur.

B

PARTICIPATIONS BUDGÉTAIRES de la commune à l'école de Saint-Aubin-des-Landes et à l'école de Cornillé

2023

Convention Ecole Saint-Aubin-des-Landes - Commune (frais de fonctionnement)	39 718,66 €
Participation pour cantine et garderie	16 015,00 €
Participation exceptionnelle 2022-2023 pour la cantine - 0,10 €/repas	648,80 €
Participation sorties scolaires	860,00 €
Total participation Ecole de Saint-Aubin-des-Landes	57 242,46 €
Convention Ecole Cornillé - Commune (frais de fonctionnement)	22 240,00 €
Total des participations versées aux 2 Ecoles	79 482,46 €

URBANISME - VOIRIES

EFFACEMENT DE RÉSEAUX rue des Vallons

L'objectif est de poursuivre l'aménagement du centre bourg dans la dernière rue qui possédait encore des poteaux électriques et téléphoniques. En complément de notre projet le Syndicat des Eaux de Portes de Bretagne qui gère l'approvisionnement en eau potable de nos habitations en a profité pour changer la canalisation d'acheminement qui arrivait en fin de vie (installée fin des années 60). Cette partie des travaux est financée par le syndicat des eaux.

Les travaux d'effacement sont financés par le syndicat d'électrification et la commune.

En parallèle de ce chantier, le conseil municipal a anticipé les travaux de voirie sur cette même rue des Vallons avec l'objectif de sécuriser les déplacements vers le futur cimetière en créant des trottoirs, une chicane de ralentissement et des plateaux surélevés pour réduire la vitesse de circulation.

A la sortie de l'agglomération, après le chemin conduisant aux lagunes, nous avons prévu une liaison douce sécurisée pour les piétons jusqu'au lieu-dit Bellevue pour rejoindre le chemin piétonnier qui contourne la carrière.

Le devis «Aménagement de la voirie» s'établit à 272 360,80 € HT et le devis espace vert à 18 454 €. Le premier lot a été attribué à l'entreprise TPB de Vitré et le second lot à l'entreprise Jourdanière Nature de Liffré. Les subventions attendues : - Subvention de l'Etat au titre de la Dotation d'équipement des Territoires Ruraux - DETR : 93 252,62 € - Fonds de Concours de Vitré Communauté : 51 098 € soit une subvention estimée à 50 % du montant des travaux.



9

CIMETIÈRE rue des Vallons

Le cimetière autour de l'Eglise, avec ses 170 emplacements, ne pourra plus accueillir de nouvelles tombes. Dans le plan local d'urbanisme défini et validé en 2019, le site de l'emplacement de la rue des Vallons avait été retenu pour accueillir le second cimetière de la commune. Le projet proposé par le cabinet LEGENDRE de Vitré et validé fin 2021 en Conseil municipal comprend un cimetière d'environ 170 places, la création d'un bâtiment sanitaire accompagné d'un auvent et d'une pergola, et la réalisation d'une vingtaine de places de parking dont 2 réservées aux personnes à mobilité réduite.

Le cimetière sera aménagé en trois phases. La première, objet du chantier actuel, concerne les deux premières rangées de tombes (une soixantaine) sur le premier niveau. Les deux autres niveaux, en espalier, seront projetés lorsque le premier niveau arrivera à saturation. Des escaliers et des rampes pour les personnes à mobilité réduite permettront l'accès aux niveaux supérieurs.

Le budget total est estimé à 314 893 € HT. Une subvention auprès de l'Etat (Dotation aux équipements des Territoires

Ruraux) a été sollicitée à hauteur de 80 000 €. Vitré Communauté accorde 50 000€ dans le cadre de la dotation accordée aux communes au titre du Fonds de Concours.

En 2023, les appels d'offre ont permis de retenir les propositions tarifaires des entreprises suivantes :

Cimetière : Aménagement et Terrassement TPB Vitré (Travaux Publics de Bretagne) pour 195 291 € - Espaces Verts : Jourdanière Nature de Liffré pour 15 173.25 €.

Local Technique :

Lot 1 : Maçonnerie : MA TP (Cornillé) – 34 500.94 €

Lot 2 : Charpente Couverture : DTL Charpente et GODELOUP/DROUYE (Saint-Aubin-des-Landes et Pocé-les-Bois) : 31 786.60 €

Lot 3 : Menuiseries extérieures : BACHELIN (St Jean Sur Vilaine) 21 079.83 €

Lot 4 : Electricité : PERRINEL (Argentré du Plessis) – 6 161.21 €

Lot 5 : Plomberie : GENEVE (Taillis) – 5 020.71 €

Lot 6 : Carrelage : ART SOL (Quévert) – 5 878.60€

Les travaux ont démarré début novembre 2023 et se poursuivront sur 2024.

CADRE DE VIE - EQUIPEMENTS

ABRI terrain multisport

Cet abri avait été décoré il y a une quinzaine d'années et les couleurs étaient devenues ternes ou complètement effacées. La municipalité a accepté que Alexis Choblet, dans le cadre de son bac pro commerce et habitant de Saint-Aubin réalise ces fresques. On peut y découvrir des personnages de bandes dessinées et de dessins animés tel que les Simpson, Titeuf ou Spiderman. Un grand merci à Alexis pour cette magnifique réalisation.



COMMERCE

En raison de la situation économique difficile et dans un contexte de soutien au dernier commerce, la municipalité a voté une réduction de loyer pendant 4 mois (de septembre à décembre 2023). Cette disposition avait déjà été votée pour les locataires-gérants précédents.



10

Vente matériel communal

En fin d'année 2022, la municipalité avait mis en vente une tonne à eau, un pulvérisateur et un billard. Tous ces matériels ont trouvé preneur et la recette de cette vente s'est élevée à 1 171,50 €.

LA FIBRE OPTIQUE : Saint-Aubin-des-Landes en plein essor technologique !

Depuis fin septembre 2023, une révolution numérique s'est amorcée dans la commune de Saint-Aubin-des-Landes. La fibre optique, symbole de vitesse et de connectivité, est désormais accessible à presque tous les foyers. À l'exception du secteur de la Boulerie, qui sera connectée via la commune de Pocé-les-Bois dans l'avenir, des habitations des Lacs au-delà de la voie ferrée coté Saint-Jean-sur-Vilaine et du lotissement du domaine de la Vallée en cours d'aménagement prévu pour le premier semestre 2024, la quasi-totalité de Saint-Aubin-des-Landes bénéficie d'une connectivité en fibre optique.

Cette avancée significative dans le domaine des télécommunications promet des échanges fluides et une navigation internet ultrarapide pour les habitants.

Les principaux opérateurs télécoms, à savoir Bouygues, Free et Orange, sont déjà opérationnels, offrant un éventail de choix aux résidents pour leurs besoins en connectivité. SFR prévoit également d'intégrer ce réseau dans un avenir proche.

Nous vous invitons à consulter les sites internet des opérateurs pour choisir votre offre de raccordement et préparer la venue du technicien.

Cette transition vers la fibre optique représente bien plus qu'une simple mise à niveau technologique. Elle signe la fin des connexions cuivre et ouvre la voie à de nouvelles opportunités pour les entreprises locales, améliore l'accessibilité aux services numériques et renforce la connectivité des habitants de Saint-Aubin-des-Landes avec le reste du monde.

Elle apporte également une plus-value à votre bien immobilier

Profitez pleinement de cette avancée pour surfer à haut débit !

FLEURISSEMENT

Depuis 1995, chaque vendredi matin, notre commune est animée par de nombreux bénévoles qui embellissent nos massifs, parterres et jardinières. Ils sont accompagnés et aidés par les agents municipaux. Ainsi des géraniums, surfinias et autres plantes vivaces annuelles apportent des couleurs à notre village, ce qui le rend joli et plaisant.

En parallèle, une autre équipe assure la création, la fabrication et la mise en place d'éléments d'ornements confectionnés à partir, principalement, de récupérations de palettes.

Ainsi Saint-Aubin-des-Landes reste accueillant et agréable, grâce à

ces deux équipes de bénévoles qui prennent une place importante au sein de notre municipalité.

Pour rappel, la 3^e fleur nous a été attribuée en 2021 par le conseil régional dans le cadre du concours départemental des villes et villages fleuris. Le jury régional fera étape chez nous en juillet 2024.

Un grand merci à tous ces habitants qui consacrent un peu de leur temps à planter, désherber, concevoir les massifs ou encore fabriquer des décorations en bois.

Si vous souhaitez rejoindre l'équipe et participer à l'embellissement, n'hésitez pas à vous faire connaître auprès de la mairie.



ADRESSAGE : numérotation de lieux-dits

La loi 3DS reconnaît la compétence de la commune en matière d'adresse. **Le conseil municipal est donc dorénavant complètement en charge des dénominations des voies et lieux-dits et de leur numérotation. C'est une obligation pour toutes les communes de mettre à jour la base adresse locale.** Elle devra être effectuée au 1^{er} juin 2024 au plus tard. Elle permettra d'obtenir une certification des adresses pour l'ensemble des organismes (impôts, CAF, EDF.....)

Elle sera utile et essentielle pour assurer la sécurité des personnes et l'accessibilité des services de secours et sanitaires ainsi que les livraisons via la géolocalisation. Il reste sur la commune quelques lieux-dits sans numéro d'habitation et d'autres sont orthographiés de plusieurs manières. Une harmonisation est donc nécessaire. Pour bâtir cette base adresse locale, nous avons fait appel à la poste et des agents effectueront des relevés en début d'année 2024.

Coût : 5 719,02 €

ENERGIE

Eclairage bâtiments publics

Dans la continuité de nos actions pour lutter contre la surconsommation électrique, la salle communale, le commerce, la salle de motricité et la salle des associations ont été équipées d'ampoules led.

La société GENEVE a effectué les travaux pour un montant de 4 724.42 € Le chauffage de la salle motricité a également été changé. Les travaux ont été confiés à la société MALECOT pour un montant de 3 607,65 €

Illuminations de Noël

Dans un souci d'économie et d'écologie, les illuminations de Noël sont, comme l'année précédente, allumées pendant 4 semaines, du mardi 12 décembre 2023 au lundi 8 janvier 2024. L'éclairage des guirlandes, en ampoules LED, est programmé sur les mêmes horaires que les candélabres.



Les vallons / Le lavoir

Il devient urgent d'effectuer des travaux d'entretien de la chapelle située au début du sentier côté route de Cornillé. Ils devront être réalisés en 2024, notamment la couverture.

Un aménagement du pré (espace vert, le long de la Bicheptière avant le lavoir) et un cheminement piéton seront réalisés en 2024. La SARL BÊÊ-O API d'Argentré du Plessis s'occupe de l'entretien de l'espace paysager par éco-pâturage pour un coût annuel de 865 € HT. Un cheptel de moutons, brebis... est affecté au site et aux bassins d'orage route de Bellevue. Des travaux de clôtures ont été nécessaires et l'achat d'un abri sera effectué pour les animaux.

RELAIS PETITE ENFANCE du Pays de Châteaubourg RPE

Tous les mardis de 9h30 à 11h30 (hors vacances scolaires et jours fériés) sont proposés des matinées d'éveil pour les assistantes maternelles et les enfants qu'elles accueillent.

Ces matinées sont organisées à l'espace YOKOTECK. Elles sont gratuites, sur inscription pour les assistantes maternelles du territoire.

Diverses activités sont proposées tout au long de l'année :

- Matinée « nuit magique » inspiration snoezelen ;
- Matinée « plein Air » ;
- Sortie à la caserne des pompiers ;
- Matinée pour la semaine du goût.

Des conférences, des sorties et des spectacles sur le thème de la parentalité et pour les enfants de moins de 3 ans sont également proposés sur le territoire du RPE du pays de Châteaubourg (Châteaubourg, Cornillé, Louvigné-de-Bais, Saint-Aubin-des-Landes, Saint-Didier, Saint-Jean-sur-Vilaine et Pocé-les-Bois).

Le Relais Petite Enfance informe et oriente les parents sur l'ensemble des modes d'accueil individuel (assistants maternels, garde à domicile) ou collectif (multi-accueil, crèche, micro-crèche) du territoire.



Il délivre également une information de premier niveau juridique sur le rôle de parent-employeur/salarié :

- Aides financières de la CAF pour l'emploi d'un assistant maternel ;
- Préparation des entretiens d'embauche d'un assistant maternel ;
- Explication des calculs de

mensualisation, de congé payé ainsi que de fin de contrat ;

- Explication du contrat de travail ;
- Déclarations Pajemploi ;
- Toutes questions relatives à l'emploi d'un assistant maternel.

Enfin le RPE soutient les assistants maternels et garde à domicile concernant l'accès et l'exercice de ces métiers, la formation continue, la promotion du métier.

Le métier d'assistant maternel vous intéresse ? Contacter le Relais Petite Enfance.

Le RPE est un service intercommunal, gratuit agréé par la CAF.

Une permanence physique et téléphonique est proposée le vendredi de 13h30 à 18h au bureau du RPE située place Beau Soleil à Louvigné.

Vous pouvez contacter le RPE par mail et téléphone mais également rencontrer une animatrice lors des permanences situées à l'antenne de la Maison de l'Enfance.

Contact :

02 99 0 97 95

rpe@chateaubourg.fr



BORNES D'APPORT VOLONTAIRE des déchets (BAV)

En coordination avec le SMICTOM, le conseil municipal a validé le changement de la collecte des déchets ménagers (bacs gris et sacs jaunes) dans le centre bourg. Au 22 janvier 2024, le ramassage en porte à porte sera supprimé et remplacé par l'apport dans les bornes collectives qui seront déployées dans différents emplacements du centre bourg.

Pourquoi :

- Sécurité : Passage limité des camions dans les lotissements
- Environnemental : pas d'arrêt et de redémarrage à chaque habitation (moins de gaz à effet de serre et moins de consommation de gazoil)

- Disponibilité immédiate avec un dépôt des déchets à la convenance pour éviter le stockage et les mauvaises odeurs à la maison ou dans le garage.

Où :

De nouvelles bornes semi-enterrées sont installées aux endroits suivants :

- **Parking de la salle des sports** avec des bornes pour les déchets ménagers, les emballages ménagers, le papier et le verre.
- **Rue des Érables** et **Rue des Coquelicots** (entrée du Domaine de la Vallée) : bornes pour les déchets ménagers et les emballages

- **Zac Villa Maria** : la borne d'apport pour le papier sera supprimée et remplacée par une borne supplémentaire pour les emballages ménagers.

Comment :

Le SMICTOM va vous envoyer début janvier un badge par courrier, les consignes d'utilisation et la grille tarifaire. Vous pouvez conserver votre bac gris pour une autre utilisation.

Combien :

Chaque passage du badge sera facturé. Jusqu'à présent votre facturation dépendait du nombre de fois où le bac était relevé. Dorénavant, elle dépend du nombre de fois où le badge est activé.

LOISIRS - CULTURE - SOCIAL

CCAS (Comité Consultatif chargé de l'Action Sociale)

Le CCAS est composé de 10 membres : M. Christophe Fesselier (Maire), Mme Jocelyne Gautier, Mme Marie-Noëlle Georgeault, Mme Janine Godeloup, M. Patrice Lequeux et M. Franck Rouxel.

4 membres représentant différentes instances :

Mme Liliane Bachelin représentante des familles, Mme France Morlier représente des personnes œuvrant dans le domaine de l'insertion et de la lutte contre les exclusions, M. Auguste Lerétrif représentant des personnes âgées et M. Daniel Martin représentant des personnes handicapées.

Le repas annuel des + de 65 ans a eu lieu le 18 novembre au restaurant le café FIP de Pocé-les-Bois. Il a réuni 72 convives dans la bonne humeur. L'Après midi s'est terminée dans la convivialité à la salle communale.

La distribution de colis de Noël a été assurée pour les personnes résidant en maison de retraite.

Cadeau de naissance : Le CCAS poursuit la remise d'un cadeau de naissance à chaque nouveau-né et a confié la confection d'un bavoir et doudou au Couzures de maman situé à Saint-Aubin-des-Landes.

Le CCAS continue d'étudier les dossiers de demande :

- Aide à l'achat de la téléalarme
- Aide au financement du BAFA
- Aide ponctuelle pour personnes en difficulté



ANIMATION jeunesse

23 jeunes de 11 à 15 ans de la commune ont participé à la semaine Espace loisirs itinérant de la Fédération sportive et culturelle de France (FSCF). Toute la semaine, ils ont pu pratiquer et découvrir des activités ludiques, pour la plupart peu connues dans les domaines sportifs, artistiques et culturels, avec une équipe d'encadrement qualifiée. Les adolescents ont défini leur programme de la semaine en concertation avec les animateurs.

Le jeudi soir, les parents ont été invités à un moment convivial en présence des élus et des représentants de la FSCF. Pour les jeunes, la soirée s'est terminée par une veillée au cours de laquelle deux jeunes ont célébré leur anniversaire.

Pour 2024, la municipalité a d'ores et déjà pris la décision de renouveler l'opération. Deux semaines seront proposées, la première aux vacances d'avril (du 22 au 26 avril) et la seconde en juillet (du 1^{er} au 5 juillet). Si vous êtes intéressés, les pré-inscriptions sont possibles en mairie dès à présent.



YOKOTECH



Yokoteck

2023

Yokoteck est un espace mutualisé regroupant la médiathèque, la ludothèque, l'accueil de loisirs (ALAJ) et le relais petite enfance (RPE). C'est un lieu de partage, avec des projets et des animations communes ouvertes à tous.

Suivez-nous sur Instagram
#Yokoteck





Atelier Économie d'énergie

Partenariat EDF Solidarités

Une exposition animée sur les usages de l'électricité. A destination des scolaires puis ouverte au public.

EXPO "Le Signal de L'Océan"

Exposition ados-adultes

Une exposition accompagnée d'une maquette sur les enjeux climatiques notamment sur le littoral.

Exposition prêtée par les Archives Départementales et Les Archives de Vitré.



EXPO-JEU "65 ans, nom d'un p'tit Schtroumpf !"

Les schtroumpfs se sont installés dans le village de St Aubin des Schtroumpfs le temps d'une exposition avec des dioramas et des jeux pour découvrir l'univers de Peyo.

Soirée jeux

Jeux pour petits et grands !

Chaque 10 novembre c'est soirée jeux à Yokoteck ! L'occasion de tester, de jouer entre amis, en famille, plus de 55 participants à chaque édition.



Atelier Champignons

Atelier intergénération

Tous les jeudis de juillet et août, des ateliers pour créer des champignons pour l'exposition schtroumpfante ont eu lieu : assistantes maternelles, enfants, grands-parents, parents...

Installation "Chaque fois"

Installation artistique à contempler, à lire et à manipuler réalisée par la plasticienne Gwenaëlle Rebillard.

Une collection de 100 récits décrivant minutieusement des gestes et des situations avec un sens aigu de l'observation.



Dans le cadre de Délire en Mai - Réseau Arléane.

Atelier "Création d'une empreinte sonore au Totem Yokoteck"

En partenariat avec le Conservatoire de musique, des enfants de moins de 6 ans sont accueillis le mercredi matin de novembre à 2023 à janvier 2024 par Cécile, enseignante au Conservatoire de Vitré pour créer une identité sonore au totem Yokoteck.

Le nom et le totem ont été offert par l'autrice Mathilde Bourgon lors de l'inauguration du bâtiment.

Vous êtes invités à la restitution du mercredi 31 janvier 2024 à 9h45.

La musique est aujourd'hui incontournable pour faire vivre une expérience multi-sensorielle et émotionnelle.

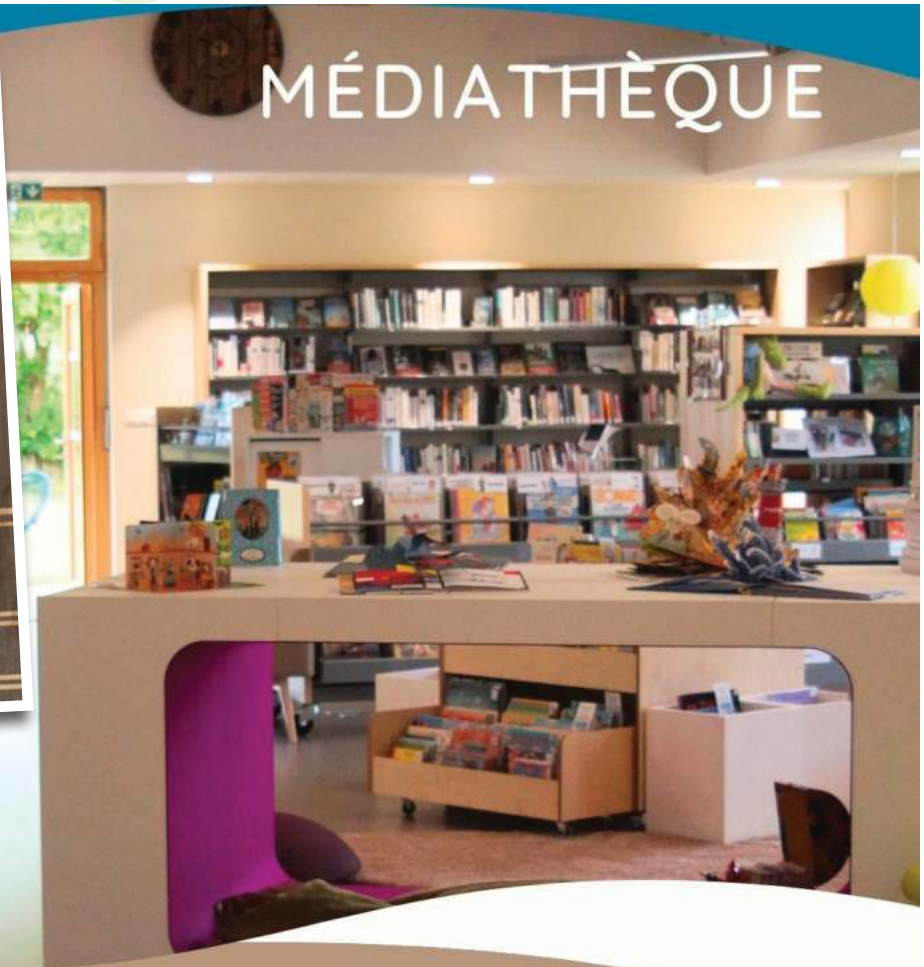
Avec Cécile, nous écoutons de la musique, nous chantons, nous expérimentons...

Le secret des séances de musique c'est de raconter une histoire, les origines du totem, ses valeurs...



MÉDIATHÈQUE municipale

MÉDIATHÈQUE



OUVERT A TOUS

Vous y trouverez des livres pour adultes, ados et enfants, une grainothèque et une plantothèque.

Horaires d'ouverture :

Mercredi : 16h-18h30

Jedi : 16h-18h30

Samedi : 10h-12h

Dimanche : 10h-12h



POUR TOUS

Vous y trouverez des revues, des romans, des BD, des cd, des dvd mais aussi des livres facile à lire, des sacs à albums, des livres dys (dyslexie, dysorthographe...), des guides de voyage, des Daisy, des conteuses, des instruments de musique, des livres en langues étrangères..., .



POUR VOUS

Ressources numériques en ligne 24h/24
La Médiathèque départementale offre aux adhérents des bibliothèques des ressources en ligne comme des vidéos, des magazines et des journaux en un clic chez vous.
Informations à la Médiathèque.



ET SI J'ÉTAIS BÉNÉVOLE,

pour équiper des livres et/ou assurer le prêt/retour lors des permanences.
Si vous avez un peu de temps, l'équipe vous accueillera avec plaisir !



Animations en 2024

11 Février à 10h45 : **Atelier "Autour des mots"** avec M. Blin

Am Stram Gram

14 Février : Conférence avec Flavia Perez à 17h30

22 Février : Bébé bouquine à 10h30.

Informations sur le site Arléane.

Soirée Astronomie

20 avril à 20h.

Délire en Mai est une sélection de livres pour les ados en partenariat avec les CDI des collèges de Vitré Communauté, ils sont disponibles à la Médiathèque. Informations sur le site Arléane.



ARLÉANE , RÉSEAU
DES BIBLIOTHÈQUES DE VITRÉ COMMUNAUTÉ

02 99 49 61 32

mediatheque@saintaubindeslandes.fr

<https://arleane.vitrecommunaute.bzh>

LUDOTHÈQUE

LUDOTHÈQUE



Céline est heureuse de vous accueillir à la ludothèque.
Deux jeux peuvent être empruntés pour trois semaines maximum.

L'inscription est gratuite, les jeux peuvent bien sûr être utilisés sur place sans limite !
De nouveaux jeux viennent compléter les rayons plusieurs fois dans l'année.

Depuis la création de la ludothèque, 75 familles se sont inscrites,
et plus de 600 prêts ont déjà été réalisés.

Jeux d'observation, de combinaison, de rapidité,
de réflexion, d'ambiance ... Il y en a pour tous les goûts,
et ils n'attendent plus que vous !

Plus de
170 jeux
pour tous
les âges

Ouverte le
jeudi de
16h à 18h30
et le samedi de
10h à 12h

INSCRIPTION
GRATUITE

JEUX LES
PLUS EMPRUNTÉS

Crazy Cups
Gagne ta maman
Dragomino

ACCUEILS DE CLASSES

Cinq fois par an, les élèves sont accueillis. Jeux de déplacement
ou d'adresse pour les maternelles et pour les CE2, CM1 et CM2 :
jeux de coopération, de lettres, de bluff et de réflexion.

VISITES AU CENTRE DE LOISIRS

Pour les plus grands, jeux de plateau, de cartes, de déduction.
Jeux d'assemblage, de mémoire et de dextérité pour les petits.

SOIRÉE JEUX DU 10 NOVEMBRE 2023

Cette soirée a permis de faire découvrir 25 jeux à 58 participants



INFOS COMMUNE

CARTE d'identité - PASSEPORT CARTES grises - PERMIS de conduire

CARTE D'IDENTITÉ

1. Faire votre Pré-demande sur le site : <https://ants.gouv.fr>
Vous devez obligatoirement créer un compte personnel (à conserver à vie) pour effectuer vos demandes et suivies
2. Prenez rendez-vous dans une des mairies citées ci-dessous
3. Rendez-vous avec les pièces nommées ci-dessous

Vitré : Point formalités – 1 Place Notre Dame.

Prendre rendez-vous en ligne sur le site de la mairie www.mairie-vitre.com ou par tél. au 02.99.75.54.19

Chateaubourg : 5 Place de l'hôtel de ville

Prendre rendez-vous en ligne sur le site de la mairie www.chateaubourg.fr ou par tél. au 02.99.00.31.47

Etelles : Mairie d'Etelles – 2 rue Julien Caillel

Prendre rendez-vous en ligne sur le site de la mairie www.ville-etelles.fr ou par tél. au 02.99.96.62.11

La Guerche de Bretagne : Service état civil - 2 rue du Cheval Blanc

Prendre rendez-vous en ligne sur le site de la mairie www.laguerchedebretagne.fr ou par tél. au 02.99.96.21.09

Pour un renouvellement de carte nationale d'identité d'une personne majeure

- Votre ancienne carte d'identité : original
- 1 photo d'identité conforme aux normes
- Justificatif de domicile : original
- Numéro de la pré-demande en ligne

Pour une demande de carte nationale d'identité d'une personne mineure

- Acte de naissance (copie intégrale ou extrait avec filiation) de moins de 3 mois : original
- 1 photo d'identité conforme aux normes
- Pièce d'identité du représentant légal : original
- Justificatif de domicile : original
- Numéro de la pré-demande en ligne

En cas de perte ou de vol de votre carte d'identité

- Déclaration de perte
 - 1 timbre fiscal électronique de 25 € (à acheter sur <https://timbres.impots.gouv.fr> ou dans un bureau de tabac)
- La présence du demandeur est obligatoire au dépôt de la demande et au retrait de la carte d'identité.



PASSEPORT BIOMÉTRIQUE

Passeport pour une personne majeure :

- Votre carte nationale d'identité (en cours de validité) : original
- 1 photo d'identité conforme aux normes
- Justificatif du domicile : original
- Numéro de la pré-demande en ligne
- 1 timbre fiscal électronique de 86 € (à acheter sur <https://timbres.impots.gouv.fr> ou dans un bureau de tabac)



Passeport pour une personne mineure sans carte d'identité, vous avez besoin en plus de :

- Pièce d'identité du parent qui fait la demande : original
- Acte de naissance (copie intégrale ou extrait avec filiation) de moins de 3 mois : original

En cas de perte ou de vol de votre passeport, pensez à joindre la déclaration de perte

CARTES GRISES



Nous faisons appel à votre vigilance concernant les sites proposant leurs services (souvent payant) pour effectuer, à votre place, les demandes de cartes grises. Les seuls services permettant les demandes sont : le site ants.gouv.fr et les garages agréés.



INFOS COMMUNE

TARIFS communaux

Concession cimetière Cavurme (195 € + tarif concession)

- 15 ans : 50,00 €
- 30 ans : 100,00 €
- 15 ans : 245,00 €
- 30 ans : 295,00 €

Locations salle polyvalente

Utilisation du chauffage : +10 % du prix de location - Forfait ménage (si nécessaire) : 50 €

	TARIFS		
	LOCATION COMMUNE	LOCATION HORS COMMUNE	MISE A DISPO BADGE Ordures Ménagères
	TARIFS	TARIFS	TARIFS
ASSOCIATIONS			
réunion seule	GRATUIT	55,00 €	5,00 €
vin d'honneur + AG ou réunion	GRATUIT	100,00 €	5,00 €
1 repas	GRATUIT	230,00 €	10,00 €
Réveillon	200,00 €		10,00 €
PARTICULIERS			
vin d'honneur	55,00 €	90,00 €	5,00 €
1/2 journée ou soirée (1 repas) de 9 h à 19 h ou de 16 h à 8 h	150,00 €	230,00 €	5,00 €
1 journée (2 repas) de 9 h à 8 h	200,00 €	300,00 €	10,00 €
1 journée 1/2 (2 repas) du samedi 16 h au dimanche 19 h	300,00 €	415,00 €	10,00 €
Formule Week-End (3 repas) du vendredi 19h30 ou samedi matin au dimanche 19 h	425,00 €	560,00 €	15,00 €

PROFESSIONNELS EXTERNES	TARIFS	CAUTION	
réunion 1/2 journée		115,00 €	5,00 €
réunion + vin d'honneur		150,00 €	5,00 €
réunion 1 journée sans repas		185,00 €	5,00 €
réunion 1 journée avec repas		320,00 €	10,00 €

Locations tables et chaises

Location de matériels aux habitants de la Commune
Chaise : 0,30 € - Table : 3,00 € - Banc : 2,00 €

NOUVEL HABITANT à Saint-Aubin-des-Landes

Les démarches à effectuer sont nombreuses lors d'un changement de domicile. Les quelques indications ci-dessous faciliteront votre installation à St-Aubin des Landes.

- passer en mairie mettre vos papiers à jour, vous inscrire sur la liste électorale, vous renseigner sur les activités, les associations présentes sur la commune
- signaler son changement de domicile
Votre changement d'adresse en un seul clic !
Désormais, un seul clic suffit pour effectuer votre changement d'adresse : allocations familiales, assurance chômage, assurance maladie, réexpédition du courrier, retraites, service des impôts, service national...
<http://www.changement-adresse.gouv.fr>
- Faire suivre son courrier
Rendez-vous aux guichets de la poste desservant le domicile que vous quittez et remplissez un ordre de réexpédition. Votre courrier sera transmis à votre nouvelle adresse pendant 6 mois ou un an. Attention, ce service n'est pas gratuit.
Consultez le site : <https://www.laposte.fr/demenagement-absence>

FOURRIÈRE animale

La Commune a renouvelé la convention avec « l'Arche de nos Compagnons » sis à Saint Germain du Pinel pour assurer un service public de capture, de ramassage et de transports d'animaux errants ou dangereux sur la voie publique.

Nous rappelons à cet effet que vous devez veiller à ce que vos animaux ne divaguent ni n'assurent des désagréments sur la voie publique.

La fourrière animale a été sollicitée de nombreuses fois en 2023. Ce service n'est pas gratuit, ni pour la commune, ni pour les propriétaires d'animaux : pension, vétérinaire.... A titre informatif, les frais de prise en charge se situent entre 30 et 60 € auxquels il faut ajouter les frais d'hébergement facturés à la journée.

CIVISME

Les dépôts sauvages de déchets :

Nous vous rappelons que toute décharge sauvage est strictement interdite et que toutes les déchetteries (Vitré, Châteaubourg....) acceptent tous ces déchets. Ces dépôts sauvages représentent une pollution visuelle et environnementale et sont la preuve d'un manque de civisme évident.

Les crottes de chiens :

Tout propriétaire de chiens doit ramasser les excréments de ses animaux sur le domaine public. Les promeneurs ainsi que les enfants ont le droit de se balader dans les espaces verts, sentiers communaux, de profiter sans subir les odeurs nauséabondes et autres....les trottoirs ne sont pas des crotoirs.

Non respect du code de la route :

vitesse excessive, stationnement gênant, prise de rond-point à contresens.... Une nouvelle fois les appels à la vigilance, au respect d'autrui, et à d'avantage de civisme sont renouvelés.

En résumé : Ne faites pas subir aux autres ce que vous ne voudriez pas qu'on vous fasse.

RECENSEMENT CITOYEN obligatoire et JDC

(journée défense et citoyenneté)

Les jeunes Français et Françaises doivent se faire recenser dès l'âge de seize ans et avant la fin du 3^e mois suivant. Ils se présentent à la Mairie de domicile, munis de leur carte d'identité et du livret de famille des parents. A cette occasion, la mairie leur remet une attestation de recensement. Attention : Ce document n'a pas de validité pour les démarches administratives, il permet exclusivement de justifier du recensement effectué. Seul le certificat individuel de participation à la journée défense et citoyenneté (JDC) est indispensable à la constitution des dossiers de candidature aux examens

et concours soumis au contrôle de l'autorité publique jusqu'à l'âge de vingt-cinq ans. (Dossier auto-école, inscription au Baccalauréat et aux examens des diplômes professionnels CAP, BEP, BAC pro..., volontariat sapeur-pompier, concours des fonctions publiques, recrutements dans les forces armées et de la Gendarmerie,...) Le recensement dans les délais permet l'envoi d'une convocation à la Journée Défense et Citoyenneté à 17 ans 3 mois environ, et l'inscription automatique sur les listes électorales à 18 ans. Un recensement tardif : c'est une convocation tardive à la JDC, c'est

l'impossibilité de s'inscrire à un examen, c'est une non inscription automatique sur les listes électorales.

La création d'un compte personnel sur le site majdc.fr permet aux jeunes d'obtenir des informations sur le lieu de réalisation de la JDC, de télécharger la convocation et l'attestation de participation nécessaire pour l'inscription aux examens.

Pour tout renseignement, contacter : csn-rennes.sec.fct@intraedef.gouv.fr / Tel : 09.70.84.51.51

ELAGAGE des plantations

Les riverains doivent élaguer les arbres et haies situés sur leur propriété en bordure des voies publiques ou chemins ruraux afin de garantir la visibilité, la sûreté et la commodité du passage.



Lutte contre LES NUISIBLES

(ragondins, frelons asiatiques, chenilles)

✓ LUTTE COLLECTIVE CONTRE LES RAGONDINS ET RATS MUSQUÉS

Le Syndicat Intercommunal du bassin versant de la Vilaine amont et la FGDON (Fédération Départementale des Groupements de Défense contre les Organismes Nuisibles d'Ille et Vilaine) souhaitent encourager et renforcer la lutte contre les rongeurs aquatiques nuisibles (ragondins, rats musqués) sur chaque commune du bassin versant.

Une campagne pluriannuelle (2021-2024) de lutte intensive, pilotée par la FGDON, est menée d'avril à septembre de l'amont à l'aval du bassin versant. S'informer auprès de la Mairie.

✓ DESTRUCTION D'UN NID DE FRELON ASIATIQUE

Toute personne qui découvre un nid de frelon asiatique :

- Doit informer la Mairie ou M. Joseph JOUAULT (Tél. 02.99.49.50.98), désigné personne référente pour notre Commune.

Pour information, en 2023, 3 nids ont été détruits.

Depuis janvier 2023, la prise en charge du coût de destruction des nids sur le territoire de Vitré Communauté a été modifiée et un nouveau protocole d'intervention est appliqué :

- Le montant du reste à charge pour les communes ou les particuliers est fixé à 35 € par intervention. La municipalité a décidé de prendre en charge ces frais. Les particuliers ne seront pas facturés.

- Les interventions sont dorénavant réalisées directement par le service technique de la FGDON35.

✓ CHENILLES PROCESSIONNAIRES DU PIN

La lutte contre les chenilles processionnaires du pin est assurée de septembre à novembre. La FGDON 35 (Fédération des Groupements de Défense contre les Organismes Nuisibles d'Ille et Vilaine) organise chaque année cette campagne de lutte collective.



S'inscrire en Mairie ou sur le site www.fgdon35.fr

✓ GRIPPE AVIAIRE - RENFORCEMENT DES MESURES DE BIOSECURITE

Les particuliers détenteurs d'oiseaux de basse-cour sont tenus d'établir **une déclaration en mairie**.

Ils sont également tenus de **confiner en poulailler** ou mettre en place des filets de protection pour tous les oiseaux habituellement en liberté afin d'empêcher tout contact avec des oiseaux sauvages.

IMPORTANT : Si une mortalité anormale est constatée : conserver les cadavres dans un réfrigérateur en les isolant et en les protégeant et contactez votre vétérinaire ou la direction départementale en charge de la protection des populations.

Pour toute information complémentaire, vous pouvez consulter le site <https://agriculture.gouv.fr/tout-ce-quil-faut-savoir-sur-linfluenza-aviaire>, ou vous adressez à la mairie.

INFOS COMMUNE

MANIFESTATION 2023



FÊTE DE LA MUSIQUE 2023

UN FRANC SUCCES!!! Le samedi 18 juin 2023 dernier, pour la fête de la musique Aurélie, gérante du bar L'ALIBY, a organisé un concert avec la participation du groupe de LIFFRE « Les Nez Rouges ». De nombreuses personnes de toutes générations de Saint-Aubin-des-Landes et des alentours sont venues passer une soirée joyeuse et festive avec une météo très clémente. Les convives de cette soirée ont pu se restaurer au camionpizz et se

désaltérer sur la terrasse du bar ou sous le chapiteau.

La municipalité a participé au financement du groupe à hauteur de 200 €.

Un grand merci aux agents communaux et aux bénévoles pour leur participation au montage/démontage. Merci à Aurélie pour cette initiative et son dévouement qui ont permis de passer un agréable moment et de se faire connaître un peu plus auprès des habitants de la commune.

CLASSES 3

Samedi 21 octobre, une centaine de personnes se sont réunies pour le rassemblement des classes 3.

Cette sympathique coutume a débuté vers 16h par la traditionnelle photo, réalisée exceptionnellement à l'intérieur de la salle communale pour cause de mauvaises conditions climatiques. Puis s'est poursuivie par le verre de l'amitié offert par la municipalité aux conscrits et à leur famille. Cette journée s'est ensuite prolongée par un repas au restaurant Le Privilège.

Merci à ceux qui ont pris en charge l'organisation de ces retrouvailles qui permettent aux personnes nées, qui ont habité, qui résident ou viennent d'arriver à Saint Aubin de se retrouver



Classes de St Aubin des Landes 2023

pour partager un moment de convivialité toutes générations confondues. Vous aurez 20,30,40,50,60...ans en 2024, (**réservez votre journée du 28 septembre 2024**).

Pensez dès à présent à en parler entre vous pour l'organisation.

MANIFESTATION 2024

FÊTE DE LA MUSIQUE

Le samedi 22 juin 2024 le bar L'ALIBY proposera un cochon grillé qui sera à consommer sur place et sur réservation uniquement. La soirée se poursuivra avec musique et danse, assurées par les membres du groupe « Les Nez Rouges ».



INTERCOMMUNALITE



Tri des emballages : Depuis le 1^{er} janvier 2023, votre geste quotidien se simplifie !

Une nouvelle filière de tri va ouvrir dans les déchèteries

Dans l'objectif de limiter la quantité de déchets déposés dans les Valoparcs et déchèteries de proximité, finissant en enfouissement, une nouvelle filière va être mise en place à partir de fin octobre : le tri des plastiques rigides. Cette filière permettra à de nombreux déchets constitués uniquement de plastique d'être valorisés pour connaître une seconde vie. Ces derniers seront valorisés et transformés en billes plastiques, permettant d'être réutilisés pour de nouveaux objets en plastique. Alors pour votre prochain passage en déchèterie, vérifiez bien la filière de tri la plus adaptée pour les déchets que vous y déposez !

Entretien des bornes d'apport volontaire : une campagne de nettoyage est en cours



Afin d'entretenir les bornes d'apport volontaire du territoire et de garantir l'hygiène de chacune d'entre elles, une campagne de nettoyage est en cours. L'entreprise Veolia en charge de cet entretien sillonne le territoire, commune par commune, pour nettoyer l'intérieur de chaque colonne ainsi que l'extérieur de chaque borne au jet à haute

pression. C'est aussi l'opportunité de réaliser une maintenance sur chaque équipement afin de vérifier leur bonne conformité : fonctionnement du tambour et de la trappe, état des parois internes, graissage des mécanismes...

Cette opération a lieu trois fois par an, vous pouvez prendre connaissance de la dernière date de nettoyage et de maintenance des bornes à l'aide du calendrier de nettoyage qui est en cours de déploiement sur toutes les bornes du territoire.

2024 : le SMICTOM acceptera toujours vos tontes de pelouse en déchèterie

Le SMICTOM acceptera toujours les tontes de pelouse en 2024 sur tous les sites (Valoparcs et déchèteries) de son territoire. En effet, une information contraire a pu être transmise ces derniers mois. Ce sont uniquement les déchèteries du territoire de Rennes Métropole qui sont concernées par cette interdiction à partir du 1^{er} janvier 2024.



Une subvention pour aider les associations à réduire leurs déchets

Vous êtes une association ? Vous souhaitez réduire vos déchets ou vous sensibiliser au tri et à la réduction de vos déchets ?

Le SMICTOM Sud-Est 35 propose un coup de pouce financier aux associations du territoire qui souhaitent s'engager dans une démarche responsable. Toutes les actions visant à réduire les déchets dans votre association peuvent être subventionnées : achat de gobelets ou de gourdes réutilisables, location de vaisselle, animations et

formations autour du compostage ou de la sensibilisation au tri...

Vous souhaitez déposer un dossier ? Rendez-vous sur le site du SMICTOM, dans l'espace « associations ».

RAPPEL : Les dépôts sauvages au pied des bornes d'apport volontaire sont interdits

Afin de maintenir un cadre de vie agréable dans nos communes, et plus particulièrement dans les zones où se trouvent les bornes d'apport volontaires, nous rappelons que les dépôts sauvages sont interdits. Non seulement ils nuisent à la propreté de l'espace public, mais ils représentent une charge de travail supplémentaire pour les agents municipaux en charge de leur ramassage et du nettoyage des lieux. De plus, les dépôts sauvages représentent un coût non négligeable pour la collectivité.

Si vous relevez un dysfonctionnement sur une borne, n'hésitez pas à scanner le QR code qui se trouve sur ces dernières pour le signaler au SMICTOM. Concernant vos encombrants, déposez-les directement en déchèterie. Faites votre demande de carte déchèterie sur le site du SMICTOM : www.smictom-sudest35.fr.



INTERCOMMUNALITE



Malin ! la collecte s'adapte aux déchets en moins

Lundi semaine paire - ma commune
Balazé, Bréal-sous-Vitré, Châtillon-en-Vendelais, La Chapelle-Erbrée, Mecé, Montautour, Montreuil-des-Landes, Montreuil-sous-Pérouse, Princé, Saint-Aubin-des-Landes, Saint-Christophe-des-Bois, Saint-M'Hervé, Taillis.

Les sacs jaunes doivent uniquement être utilisés pour les emballages. Les bacs et sacs jaunes doivent être sortis la veille au soir.

CONSIGNES DE TRI

Tous les emballages se trient, déposez-les en sac jaune ou dans les bornes emballages.

En 2024, valorisez vos déchets alimentaires : trouvez votre solution de compostage auprès du SMICTOM !

Tous les déchets papiers et les contenants en verre se déposent dans les Points d'Apport Volontaire.

Il existe 12 déchèteries sur votre territoire. Trouvez la plus proche de chez vous sur le site du SMICTOM.

CONTACT
www.smictom-sudest35.fr
02 99 74 44 47



JANVIER	FÉVRIER	MARS	AVRIL
L 1	J 1	V 1	L 1
M 2	V 2	S 2	M 2
V 3	S 3	D 3	M 3
S 4	D 4	L 4	J 4
J 5	L 5	M 5	V 5
M 6	M 6	M 6	S 6
D 7	M 7	J 7	D 7
L 8	J 8	V 8	L 8
M 9	V 9	S 9	M 9
M 10	S 10	D 10	M 10
J 11	D 11	L 11	J 11
V 12	L 12	M 12	V 12
S 13	M 13	M 13	S 13
D 14	M 14	J 14	D 14
L 15	J 15	V 15	L 15
M 16	V 16	S 16	M 16
M 17	S 17	D 17	M 17
J 18	L 18	L 18	J 18
V 19	L 19	M 19	V 19
S 20	M 20	M 20	S 20
D 21	M 21	J 21	D 21
L 22	J 22	V 22	L 22
M 23	V 23	S 23	M 23
M 24	S 24	D 24	M 24
J 25	D 25	L 25	J 25
V 26	L 26	M 26	V 26
S 27	M 27	M 27	S 27
D 28	M 28	J 28	D 28
L 29	J 29	V 29	L 29
M 30	M 30	S 30	M 30
M 31	J 31	D 31	M 31

● Bac gris ● Sacs jaunes
Suivez vos levées dans votre espace Écocito disponible sur le site du SMICTOM.

Report de collecte (jour férié)

24



Malin ! la collecte s'adapte aux déchets en moins

MAI	JUIN	JUILLET	AOÛT	SEPTEMBRE	OCTOBRE	NOVEMBRE	DÉCEMBRE
M 1	S 1	L 1	J 1	D 1	M 1	V 1	D 1
J 2	D 2	M 2	V 2	L 2	M 2	S 2	L 2
V 3	L 3	M 3	S 3	M 3	J 3	D 3	M 3
S 4	M 4	J 4	D 4	M 4	V 4	L 4	M 4
D 5	M 5	V 5	L 5	J 5	S 5	M 5	J 5
L 6	J 6	S 6	M 6	V 6	D 6	M 6	V 6
M 7	V 7	D 7	M 7	S 7	L 7	J 7	S 7
M 8	S 8	L 8	V 8	D 8	M 8	V 8	D 8
J 9	D 9	M 9	S 9	L 9	M 9	S 9	L 9
V 10	L 10	M 10	V 10	M 10	J 10	D 10	M 10
S 11	M 11	J 11	D 11	M 11	V 11	L 11	M 11
L 12	M 12	V 12	L 12	J 12	S 12	M 12	J 12
M 13	J 13	S 13	M 13	V 13	D 13	M 13	V 13
M 14	V 14	D 14	M 14	S 14	L 14	J 14	S 14
J 15	S 15	L 15	J 15	D 15	M 15	V 15	D 15
V 16	D 16	M 16	V 16	L 16	M 16	S 16	L 16
S 17	L 17	M 17	S 17	M 17	J 17	D 17	M 17
D 18	M 18	J 18	D 18	M 18	V 18	L 18	M 18
L 19	M 19	V 19	L 19	J 19	S 19	M 19	J 19
M 20	J 20	S 20	M 20	V 20	D 20	M 20	V 20
M 21	V 21	D 21	M 21	S 21	L 21	J 21	S 21
M 22	S 22	L 22	J 22	D 22	M 22	V 22	D 22
J 23	D 23	M 23	V 23	M 24	J 24	S 23	L 23
V 24	L 24	M 24	S 24	M 25	M 23	D 24	M 24
S 25	M 25	J 25	D 25	M 26	V 25	L 25	M 25
D 26	M 26	V 26	L 26	J 26	S 26	M 26	V 26
L 27	J 27	S 27	M 27	V 27	D 27	M 27	J 26
M 28	V 28	D 28	M 28	S 28	L 28	J 28	V 27
M 29	S 29	L 29	J 29	D 29	M 29	V 29	S 28
J 30	D 30	M 30	V 30	L 30	M 30	S 30	D 29
V 31	M 31	J 31	S 31	M 31	J 31	M 31	L 30

Mon jour de collecte - lundi semaine paire
● Bac gris ● Sacs jaunes

Report de collecte (jour férié)



Calendrier disponible à la mairie ou sur le site internet du SMICTOM.

Espace FRANCE SERVICE

À proximité de chez vous, les agents France services vous accueillent et vous accompagnent pour toutes les démarches administratives du quotidien au sein d'un guichet unique. Sur place, vous y trouverez des médiateurs formés par les partenaires (CAF, assurance maladie, Direction Générale des Finances Publiques...), qui pourront vous accompagner dans toutes vos démarches administratives (CPAM, CAF, CARSAT, Pôle Emploi, MSA, Pré-demande Carte Nationale d'Identité, Demande de Certificat d'immatriculation, de Permis de conduire...)

CHÂTEAUBOURG

Adresse : Maison Pour Tous 9 rue Louis Pasteur 35220 Châteaubourg	Horaires d'ouverture : Lundi : 9h - 12h30 Mardi au vendredi : 9h - 12h30 / 14h - 17h	Contact : 02 99 00 87 63 ou chateaubourg@france-services.gouv.fr
--	--	---

ETRELLES

Adresse : Mairie d'Etrelles 2 rue Julien Caillel 35370 Etrelles	Horaires d'ouverture : Lundi : 14h - 19h Mardi et mercredi : 9h - 12h15 / 14h - 17h Jeudi et vendredi : 9h - 12h15	Contact : Mme NOGUET Sarah 02 30 25 02 56 ou franceservices@etrelles.bzh
--	---	---

LA GUERCHE-DE-BRETAGNE

Adresse : MFS – Mairie de La Guerche de Bretagne 2 rue du Cheval Blanc 35130 La Guerche-de-Bretagne	Horaires d'ouverture : Lundi et mardi : 13h30 - 17h30 Mercredi : 08h30 - 12h / 13h30 - 17h30 Jeudi : 08h30 - 12h / 15h - 17h30 Vendredi : 08h30 - 12h	Contact : 02 99 96 01 70 ou franceservices@laguerchedebretagne.fr
--	---	---

Taxe GEMAPI

A quoi sert cette taxe ?

Le produit de la taxe GEMAPI (Gestion des milieux aquatiques et prévention des inondations) finance les actions liées de reconquête de la qualité des cours d'eau, ainsi qu'à la sécurité des personnes et des biens des risques d'inondation.

Dans le but d'assurer ce service dans une bonne cohérence hydrographique, et afin de mutualiser les ressources et les expertises sur l'ensemble du bassin versant de la Vilaine Amont, Vitré Communauté a confié en 2020 cette compétence GEMAPI à l'Établissement Public Territorial de Bassin (EPTB) Eaux & Vilaine.

Le territoire amont de la Vilaine, où nous nous trouvons, présente un état écologique des masses d'eau très dégradé. A ce titre, les collectivités compétentes doivent s'engager sur l'atteinte d'objectif de restauration de ces masses d'eau. Un **contrat territorial** pour une durée de 6 ans (avec bilan à mi-parcours) a été validé entre les différents partenaires (Agence de l'Eau Loire-Bretagne, Régions, Départements, SMG 35, maîtres d'ouvrages agricoles associés), celui-ci contractualise la stratégie d'intervention et la feuille de route des actions à mettre en œuvre.

Les **actions engagées sur le milieu aquatiques** intègrent la restauration morphologique de cours d'eau (voir exemple



ci-contre relatif à la remise dans son talweg d'origine), la restauration de la continuité écologique et des zones humides.

Afin de lutter contre l'érosion des sols, préserver la biodiversité et la qualité de l'eau, l'EPTB Vilaine a poursuivi, depuis 2022, le programme engagé initialement par les syndicats de Bassins Versants à destination des exploitants agricoles, des propriétaires fonciers et des collectivités. Ce programme implique, sur la base du volontariat, l'élaboration de **projets d'aménagements bocagers** (création de haies bocagères à plat ou sur talus) en

concertation avec ces derniers.

Cette coordination nécessite également des échanges techniques avec les partenaires (**actions agricoles collectives et individuelles**), la réalisation d'études permettant une meilleure connaissance des milieux naturels (**inventaires de cours d'eau et de zones humides, études hydrauliques, etc.**).

Et afin de réduire l'exposition aux risques d'inondation, une **étude de ruissellement** sera engagée sur le territoire de Vitré Communauté en partenariat avec les communes volontaires.

MONDE ASSOCIATIF

Les pages qui suivent sont consacrées à nos associations et leurs activités. Une occasion de rendre hommage à tous leurs acteurs, bénévoles, qui contribuent à l'animation de notre commune.

Pour que celles-ci fonctionnent, des structures et des moyens les soutiennent : subventions, mise à disposition gratuite des locaux ainsi que de l'électricité, le chauffage et l'eau. Tous ces fluides ont un coût pour la commune. En ces temps de « crises » nous recommandons à chaque membre des associations de gérer les salles comme s'il s'agissait de son propre bien.

Merci à vous toutes et tous membres des associations pour le travail accompli au sein de notre village.

ASSOCIATIONS

Club du 3^{ème} âge « L'Entraide »

Responsable : Marie-France HAQUIN
Tél : 06 46 14 15 43

A.P.E.L.

Responsable : Noémie GAUMER
Tél : 06 89 59 62 41

OGEC

Responsable : Yann LEBRUN
Tél : 06 79 67 29 70

Association Kermesse

Responsables : Valérie COUÉ
Tél : 06 87 09 10 69

A.C.C.A. (Chasse)

Responsable : Jean-Yves CHATELAIS
Tél : 02 99 49 51 56

Association des St-Aubin

Responsable : Julien DAVENEL
Tél : 02 99 49 28 95

Relais Petite Enfance

Référente : Marie JAGLINE
Tél : 06 31 31 68 76

U.N.C. (anciens combattants)

Responsable : Tanneguy DE LA CHESNAIS
Tél : 09 50 26 55 85

E.S.A. (Foot)

Responsables : Benjamin GUILLEUX, Florent HELESBEUX, Eric MEREL, Jean SCOTTO
Tél : 06 07 02 51 85

LAND'OXYGÈNE

Responsable : Arnaud GAUTIER - Tél : 06 11 45 72 56

Section Badminton détente

Responsable : Cédric MARTIN-VELUARD
Tél : 06 68 70 81 80

Section Rando Run

Responsable : Arnaud GAUTIER
Tél : 06 11 45 72 56

Section Tarot

Responsable : Joseph JOUAULT
Tél : 02 99 49 50 98

Section Basket détente

Responsable : Séverine LERÉTRIF
Tél : 07 70 49 27 98

Section Théâtre

Responsable : Julie LECOURT
Tél : 06 19 64 19 48

Section Gym'Oxygène

Responsable : Jocelyne GAUTIER
Tél : 06 33 02 04 76

A.I.A.J.

(Asso. Intercommunale d'Animation de la Jeunesse)
Co-responsables : Véronique LEBRUN et Alice PHELEP
Tél : 06 26 53 72 24

Médiathèque

Responsable : Catherine LEGRAND
Tél : 02 99 49 51 10

Association LOURY Compétition

Responsable : Eric LOURY
Tél : 02 99 49 53 04

ADMR - Secours Catholique Equipe Paroissiale

Responsable : Jeannine GEORGEAULT
Tél : 02 99 49 52 45



L'association Land'Oxygène vous accompagne tout au long de l'année dans vos activités sportives et de loisirs grâce à ses 6 sections :

- **GYM'OXYGENE :**
Activités de renforcements musculaires
- **TAROT :**
Jeu de cartes, concours ...
- **BASKET Détente :**
La pratique du Basket en loisirs
- **THÉÂTRE :**
Initiation - entraînement - représentation
- **BADMINTON Détente :**
Le "Bad" détente à tout âge
- **RANDO'RUN :**
Course à pied - footing - Randonnée pédestre



Retrouvez toutes les informations sur www.landoxygene.com

Et sur sa page



Section TAROT

Vous souhaitez apprendre à jouer, il n'est pas trop tard. Rejoignez-nous pour des séances de découverte et des moments conviviaux. A quatre ou à cinq, le tarot développe la mémoire et la stratégie. Prochain Concours à Saint-Aubin-des-Landes le samedi 09 mars 2024.

Adhésion : 5€

Contact : Joseph JOUAULT 06.82.13.66.68

Tous Les 2^e et 4^e vendredis de chaque mois à 20h à la salle communale.



Section RANDORUN

La section est à la recherche de nouveaux adhérents. Adhésion : 5€.
Contact : Arnaud GAUTIER - 06.11.45.72.56

Tous les dimanches matin à 9h30 à l'arrêt de car



Section THÉÂTRE

Adhésion : 15€

Contact : Julie LECOURT 06.19.64.19.48

La troupe est au complet pour cette année.

Les répétitions de la future pièce sont en cours et les acteurs auront le plaisir de vous présenter leur représentation qui aura lieu sur 2 week-ends à la salle communale :

- 15,16,17 mars 2024

- 22,23,24 mars 2024

Un appel à bénévoles sera fait à cette période pour les inscriptions, les entrées, la buvette à l'entracte....

Tous les jeudis soirs à la salle commune de 20h30 à 22h



Section BASKET DÉTENTE

Activité ouverte aux ados et adultes, juste pour le plaisir de jouer au Basket. Au programme, entraînements et petits matchs.

Adhésion : 15€

Contact: Séverine LERETRIF - 07.70.49.27.98

Tous les vendredis à 20h45 dans la salle des sports.

Section BADMINTON DÉTENTE

Adhésion : 15€ adulte - 5€ mineur

Contact : Cédric MARTIN 06.68.70.81.80

Tous les mardis soir à partir de 18h à la salle des sports



Section GYM'OXYGÈNE

Les cours de gym sont assurés par Agathe Chevrier, animatrice agréée. Nous sommes une trentaine d'adhérents, hommes, femmes, venant de Saint-Aubin-des-Landes et des communes environnantes. Venez nous rejoindre pour faire du renforcement musculaire et passer un bon moment en musique. Inscription possible en cours d'année. Tous niveaux. Adhésion : 60 € pour les adultes, et 40 € pour les ados 15-18 ans. Contact : Jocelyne GAUTIER 06.33.02.04.76

Tous les lundis de 20h à 21h dans la salle des sports.

L'association invite tous ses adhérents à "l'ApéroLand" qui aura lieu le **Vendredi 26 janvier 2024 à 19h** à la salle polyvalente, suivi de la soirée Tarot et Basket



Association **KERMESSE**

Un Été en Fête : Retour sur la Kermesse

L'été est une saison spéciale à Saint-Aubin, marquée par notre traditionnelle Kermesse. Cette année encore, sous le soleil radieux de fin juin, nous avons vécu une journée mémorable, rassemblant toutes les générations pour célébrer notre communauté.

La journée a débuté avec une balade contée en matinée, qui a enchanté les cœurs de 80 participants. Cette belle promenade nous a permis de découvrir notre charmant village sous un nouvel angle, avec un conteur qui a su allier magie et musique.



Le matin et l'après-midi ce fut le grand retour du concours de palets, qui a rassemblé plus de 40 équipes l'après-midi, des spécialistes mais aussi des joueurs locaux qui ont su faire leurs preuves. Cet événement a réjoui toutes les générations présentes, offrant une compétition conviviale et des moments de partage inoubliables.

Pour le déjeuner, 250 convives se sont régalés avec un délicieux jambon à l'os. C'était l'occasion parfaite de se retrouver autour d'une table, de discuter et de savourer ensemble ce repas festif.



Ensuite, les danses et jeux de kermesse traditionnels ont animé l'après-midi, réjouissant petits et grands. Nos aînés, quant à eux, ont préféré profiter de l'ambiance festive dans la salle des sports en jouant aux cartes. Cette diversité d'activités montre à quel point la Kermesse de Saint-Aubin est une fête intergénérationnelle où chacun peut trouver son bonheur.

Mais le point culminant de cette journée est le bénéfice record que nous avons réalisé, nous permettant de faire un don à l'OGEC de l'école pour soutenir les travaux nécessaires. Cela montre à quel point notre Kermesse a un impact positif sur la vie de notre communauté, contribuant à l'amélioration du cadre de vie de nos enfants à l'école.

Cependant, malgré ce succès, il y a une petite ombre au tableau : le manque de bénévoles. Notre Kermesse ne peut fonctionner sans l'aide précieuse de personnes dévouées. Nous ne voulons pas que nos bénévoles actuels s'épuisent, c'est pourquoi nous faisons appel à vous ! Que vous ayez ou non des enfants à l'école, votre contribution est précieuse. La Kermesse de Saint-Aubin est une célébration de toute la commune, un moment où nous pouvons tous nous réunir et créer des souvenirs inoubliables.

N'hésitez pas à nous rejoindre pour la prochaine édition. Vous pouvez contacter Valérie Coué, présidente de l'Association Kermesse Saint-Aubin-des-Landesoise, au 06 87 091069 pour en savoir plus sur la manière dont vous pouvez vous impliquer.

Ensemble, nous pouvons continuer à faire de notre Kermesse un événement exceptionnel pour toute la communauté de Saint-Aubin.

Merci à tous ceux qui ont contribué au succès de cette année, et à bientôt pour de nouvelles aventures kermessesques !



AIAJ

AIAJ

Cornillé - Pocé les Bois - Saint Aubin des Landes

Une association intercommunale, aux multiples animations : accueil de loisirs, stages, mini-camps, animations familiales



Rejoignez-nous >>



asso.aij@gmail.com
02 30 08 00 91
06 26 53 72 24
<https://aij.toutmoncentre.fr/>
@Yokoteck



7h30-18h30
Inscription à la journée
ou en 1/2 journée.



Ouvert :

- Les mercredis en période scolaire.
- Les petites vacances (fermeture une semaine à Noël).
- Juillet août (fermeture 15j en août)
- Séjours et stages l'été



Une structure tournée vers l'extérieur

L'accueil de loisirs est un lieu de projet, une structure inclusive ouverte à tous, inscrite dans une démarche de développement durable.

Dans les projets qui reviennent chaque année :
Le dispositif 100% sport proposé par Agathe.

Le potager, cette année, nous avons fait une partie de nos semis, et les mini camps sont partis avec les légumes de notre jardin.

Deux mini camps ont été proposés, un à Savenay (19 enfants) avec une journée complète à la plaine des Korrigans. L'autre à l'accueil de loisirs (16 enfants) avec "Les aventuriers de l'air".

Les formules stages ont trouvé un bel engouement : stage rétro gaming, culture nipponne, modelage, 100% logique.

En nouveauté cet été, des interventions sur site : création d'un jardin du vent pour le potager avec 'les aventuriers de l'air', une initiation à l'escrime avec la Vitréenne escrime, une formation premier secours avec "Les p'tits héros".

En fin d'année, un projet musique sera proposé en partenariat avec la médiathèque et le conservatoire de Vitré.



Les actions menées par les bénévoles cette année :

Vente de plants en partenariat avec le Semeur Bio.

Fête de fin d'été

Emballage cadeaux au Leclerc

Vente de Noël



A l'accueil de loisirs, nous avons banni le papier et les plastiques jetables. Nous compostons nos déchets. Nos poulettes "Omelette et mimolette" finissent nos restes. Nos bricos sont issus de matériel de récup'.



Toutes ces actions permettent de financer des activités dans l'année comme :

La formation secourisme.
Les ateliers avec les "aventuriers de l'air"
L'initiation à l'escrime

Merci pour votre participation !



APEL

Composition du bureau :

Présidente : Noémie Gaumer

Vice président : Guillaume Busnel

Secrétaire : Valérie Coué

Trésorière : Déborah Rose

Membres : Céline Bachelin, Vincent Désilles, Julien Gambert, Élodie Lerétrif, Grégory Phelep, Élodie Poussin, Élodie Salmon.

Nous souhaitons tout d'abord remercier chaleureusement Vincent Desilles, qui après de nombreuses années d'aides et de soutien quitte l'équipe. Nous aurons plaisir à le retrouver aux fourneaux pour notre choucroute annuelle.

Cette année 2023 a été marquée par de nombreuses actions pour aider les familles au financement du projet théâtre qui a été menée avec brio par l'équipe pédagogique du RPI et nos enfants.

Nous débutons cette nouvelle année par l'arrivée de 4 nouveaux parents dans l'équipe. Nous souhaitons la bienvenue à Marie, Emilie, Prescilla et François qui ont à cœur d'enrichir notre équipe et nous allons tous

ensemble continuer à faire preuve de dynamisme, de nouveauté et de belles actions pour financer le grand séjour des CE2, CM1 et CM2 qui partiront courant février.

Nous commençons cette saison 2023/2024 par le marché d'Automne annuel. Notre jardin toujours situé près du terrain de foot a été entretenu tout l'été par l'équipe pour proposer un étale riche en légumes et autres produits locaux. Nous remercions toutes les familles et habitants de la commune pour leur participation.

Ensuite, le dimanche 19 Novembre nous avons proposé comme chaque année une dégustation de vins, fromage et charcuterie avec un nouveau fournisseur venant du Finistère. Cette



action est bien évidemment ouverte à tous les habitants de la commune.

Nous prévoyons également notre soirée de l'école avec la choucroute habituelle à emporter et sur place le samedi 23 mars 2024. Cette année c'est promis nous organiserons une belle fête comme nous le faisons avant le Covid. Noter la date dans vos agendas, nous vous attendons nombreux !!

Pour finir nous vous dévoilons en exclusivité une action de grande ampleur, pour la première fois l'Apel de Saint Aubin se lance dans l'organisation d'un grand Loto. Celui-ci aura lieu le dimanche 5 mai, nous vous ferons part très bientôt de tous les détails.

Nous sommes une équipe de bénévoles dynamiques et volontaires, toujours à la recherche de nouveaux parents.

Nous œuvrons pour l'école, pour nos enfants, et pour maintenir la convivialité et le partage dans notre commune.

L'école a besoin de nous, l'Apel a besoin de vous!!

32

ADM. Chateaubourg

L'ADM. de Châteaubourg, association d'aide à la personne, intervient pour faciliter votre quotidien et permettre aussi longtemps que possible le maintien à votre domicile. Elle compte près de 35 salariées (aides à domicile et personnel administratif).

Notre activité se déploie en 4 pôles :

- Les services et soins aux seniors,
- L'accompagnement du handicap,
- L'enfance et la parentalité,
- L'entretien de la maison.

Notre secteur d'interventions couvre 8 communes :

- * Châteaubourg (94 familles)
- * Domagné (24 familles)
- * St-Jean S/ Vilaine (3 familles)
- * St-Didier (23 familles)
- * Louvigné de Bais (36 familles)
- * Marpiré (11 familles)

* St-Aubin des Landes (6 familles)

* Cornillé (14 familles)

L'association s'appuie beaucoup sur ses bénévoles, très présents et actifs.

Constitution du conseil d'administration :

Présidente, Danielle Ménard

Vice-Présidents, Julien Bailleul et Catherine Gommelet

Trésorière, Marie-Odile Leprière

Secrétaire, Marie Maillat

13 membres travaillant dans différentes commissions (RH, contrats, voitures de services...).

Quelques nouveaux points marquants pour améliorer notre service :

- l'arrivée de voitures de service qui sillonnent toute notre zone d'intervention et facilitent le déplacement des salariées,



pour tous, toute la vie, partout

- service de téléassistance FILIEN CONNECT

- projet d'un nouveau lieu d'accueil

- obtention de la gestion d'une micro-crèche sur Domagné.

Nous remercions toutes les familles qui nous font confiance ainsi que les maires de notre territoire qui nous accompagnent et nous soutiennent.

ADM. CHÂTEAUBOURG

Maison pour Tous – 9 rue Pasteur

35220 CHATEAUBOURG

Tel : 02.99.00.91.91

chateaubourg.asso@adm.35.org



PROXIMITÉ



QUALITÉ DE SERVICE



OFFRE GLOBALE



DIMENSION HUMAINE



DEPUIS 1945

COMMUNAUTÉ PAROISSIALE St Goulven près la Peinière

Des changements ont eu lieu au sein de notre paroisse. Depuis le 1er septembre 2023, c'est le père André Nikiéma, originaire du Burkina Faso et précédemment recteur du sanctuaire de la Peinière, qui a la charge pastorale de la paroisse. Il est aidé par le père Patrice Gomé, originaire de la Côte d'Ivoire et recteur du sanctuaire de La Peinière. Le père Marcel Gasnier, originaire du Coglès, continue également d'apporter son aide en tant que prêtre à la retraite et réside à Châteaubourg.

Nouveauté

Un thème guide la vie de la paroisse, invitant à la gratitude : « Rendez grâce en toutes circonstances ». Chaque communauté, comme celle de Cornillé, a reçu un carnet de gratitude pour y écrire ce qu'elle vit de beau. Des messes en familles rassemblant enfants, parents, grands-parents et tous, ont lieu sur la paroisse. Il s'agit de messes festives d'une heure (10h30 - 11h30). Les moins de six ans sont accueillis pendant une partie de la messe à la sacristie pour une démarche adaptée.

Appel aux bonnes volontés :

La vie d'une communauté tient à l'investissement de tous ses membres. Vous souhaitez être lecteur, animateur, organiste, participer au ménage, distribuer du courrier, être bénévole au secours catholique... n'hésitez pas à vous faire connaître.

Contacts possibles pour célébrations :

- **Obsèques** : demande de célébration au 07.87.33.55.80 (en priorité) – Doyenné de Châteaubourg
 - Pour Saint-Aubin-des-Landes :
Jeannine Georgeault - 02.99.49.52.45
ou 06.38.71.23.14
Maryse Rivière - 02.99.49.52.10
ou 06.29.92.84.83

- **Offrande de messe / Liturgie** : Jeannine Georgeault 02.99.49.52.45 ou 06.38.71.23.14

- **Sacristain** : Francis Gaudiche 02.99.49.57.34 ou Marie-Claude Lamarche 02.99.49.05.42

Le sanctuaire Notre-Dame de La Peinière est à la disposition des paroisses toute l'année. L'Abri et l'espace CANA (anciennement bâtiment de l'hôtel PenRoc) peuvent accueillir différentes manifestations :

- Tous invités ! En Conseil pastoral, conseil économique... Avec vos groupes de catéchèse, de confirmation, profession de foi, préparation baptême....
- A la journée : Rentrée paroissiale, retraite de communion, recollection, pèlerinage, journée et fête paroissiale, kermesse paroissiale, veillée de réconciliation, veillée de prière, temps de formation.
- En plein air : Randonnées pédestres, grands jeux, course d'orientation, chemin de consolation.
- A la carte : Bénédiction des familles, fête de la réconciliation, soirée consolation, projection de film.



DATE A RETENIR 2024

- **19 mai** : Première communion à 10h30 à Châteaubourg
- **2 juin** : Première communion à 10h30 à St-Didier
- **16 juin** : Première communion à 10h30 à Châteaubourg
- **30 juin** : Clôture de l'année pastorale à 10h30 à La Peinière

Secours CATHOLIQUE

Le Secours Catholique est engagé dans l'accueil et l'accompagnement des personnes en situation de précarité, de fragilité.

Le contexte actuel aggrave bien des situations personnelles et familiales et rend encore plus difficile d'assumer les charges familiales, d'alimentation, de logement, de santé, de déplacement.... Les besoins sont importants tant sur le plan national qu'international.

Sur notre secteur, au cours de l'année des aides alimentaires d'urgence sont

effectuées, des conduites à divers rendez-vous. Des familles ont pu partir en vacances et tout récemment 8 personnes ont pu profiter d'une belle journée sur une péniche. Le Secours Catholique soutient également la demande de prêts notamment pour la réparation de véhicules.

Pour chaque situation, en lien avec les travailleurs sociaux, CDAS, CCAS, nous essayons de trouver une réponse la plus adaptée possible



Un repas de Noël a eu lieu le 9 décembre à St-Aubin-des-Landes.

La mission du Secours Catholique n'est rendue possible que par l'investissement d'un réseau de bénévoles épaulés de permanents. Son fonctionnement repose essentiellement sur des dons financiers et aussi sur quelques subventions. Si vous souhaitez vous renseigner n'hésitez pas à nous contacter au 07 85 14 09 78.

ECOLE St-Joseph

Cette année, le Regroupement Pédagogique Intercommunal Cornillé / Saint-Aubin-des-Landes se compose de 8 classes : 4 classes sur chacune des 2 écoles, avec un total de 181 élèves (87 sur Cornillé et 94 sur Saint-Aubin-des-Landes)

Côté enseignant et personnel, pas de nouvelles arrivées :

A Cornillé :

- Pour les enseignantes nous retrouvons Céline Blandeau et Sylvie Guinoiseau en PS/MS, Sylvie Deniard Eluère en GS, Marie-Edith Hamon et Gwenaëlle Vendrot en CP et Laëtitia Maigné et Gwenaëlle Vendrot en CE1.
- AESH : Gaëlle Lefevre
- Pour le personnel : Marie Audren, Patricia Perrier et Noémie Geslin, Valérie Génin

2 bénévoles assurent l'aide aux devoirs le lundi et jeudi : Chantal Neveu et Martine Neveu

A Saint-Aubin-des-Landes :

- Pour les enseignantes : Camille Baron en CE2/CM1, Stéphanie Wauthy en CE2 / CM1, Marie-Pierre LeNet et Sylvie Guinoiseau en CM2.
- AESH : Béatrice Scotto Lomassesse
- Pour le personnel : Angélique Belleau, Nathalie Saudrais, Justine Harcher, Valérie Génin

Cette année, c'est Laëtitia Maigné (enseignante depuis 13 ans à l'école de Cornillé) qui a pris la direction des 2 écoles, à la suite de Marielle Dauphin, nommée à l'école de Liffré.

L'année 2022/2023 a été l'occasion de vivre un grand projet théâtre, avec Peggy David (intervenante au conservatoire, artiste et metteuse en scène).

Cette année, le projet pédagogique sera dédié au sport et à la santé. L'année olympique est l'occasion, pour nos écoles de proposer des projets variés : découverte et sensibilisation à différents sports, préoccupation de la santé des jeunes, mise en évidence des grandes valeurs du sport : le sens de l'effort, la persévérance, la solidarité, l'encouragement, le partenariat, le soutien de l'équipe.

Les élèves de CE2, CM1 et CM2 auront la chance de partir en classe découverte « Astronomie », en février 2024, durant 4 jours. Une semaine riche en découvertes et en expérimentations !

Nous aurons à cœur également de soutenir le projet d'Aymeric Lourdais, papa de l'école, dans son défi sportif et solidaire à destination des enfants malades.

N'hésitez pas à prendre contact et à venir visiter notre école ! Les inscriptions pour la rentrée 2024/2025 sont déjà possibles.

Vous pouvez nous joindre au 06 66 26 47 13 ou par mail à eco35.st-jospeh.st-aubin-des-landes@enseignement-catholique.bzh



OGEC

L'OGEC est un bureau de parents bénévoles et motivés qui œuvre pour garantir à vos enfants un environnement de travail sain et favorable aux apprentissages. Nos actions sont menées en étroite collaboration avec Laëtitia, les enseignantes, le personnel de l'école ainsi que l'APEL.

Cette année est marquée par le départ de Marielle qui a donc laissé sa place à Laëtitia et ce depuis septembre. Pendant les vacances de la Toussaint des travaux de rafraîchissements ont été effectués dans la salle des CE1 (peinture par la société Gautier).

Le Bureau OGEC souhaite remercier :

- l'association Kermesse, M. Fesselier, les élus et les employés municipaux pour leur écoute et leur soutien dans les projets de l'école.
- les parents bénévoles ainsi que les membres du bureau APEL qui ne sont jamais avares de leur temps pour l'entretien de l'école.

L'OGEC a conscience que votre temps est souvent compté, entre le travail et les diverses activités au sein de votre famille. C'est la raison pour laquelle nous ne vous sollicitons que 2 samedis matins par an pour des petits travaux et exceptionnellement si nous considérons que votre implication peut alléger le coût de certains travaux. Sans cette aide bénévole des parents, l'entretien régulier des locaux devrait être réalisé par des entreprises extérieures, dont le coût serait nécessairement répercuté sur la contribution scolaire, actuellement moins élevée que les recommandations de l'UDOGEC.

Nous avons besoin de vous, de vos idées, de votre motivation

Alors n'hésitez pas à nous rejoindre !

Le bureau OGEC
La présidente de l'APEL
La directrice d'école

Composition du bureau :

Président : LEBRUN Yann
Vice Président : AUDROING Fabrice
Trésorière : DAVENEL Rozenn
Secrétaire : PRIZE Amélie
Membres : ROSE Florian
MEREL François
QUERU Sophie
JAN Arthur
POUTIER Sandra

Membres de droit : Le représentant de l'UDOGEC



35

Club de L'ENTRAIDE

Tout d'abord, nous avons une pensée particulière pour nos défunts de l'année et leurs familles dans la peine.

Le club de l'entraide compte 55 adhérents. Les activités ont lieu 2 jeudis après-midi par mois (belote, tarot, scrabble et palets).

Nous avons aussi organisé un voyage d'une journée, une sortie pique-nique et 2 concours de belote.

Le samedi 13 janvier 2024 nous aurons notre assemblée générale (inscriptions + repas). Les nouveaux adhérents seront les bienvenus.

Nous vous souhaitons de bonnes et heureuses fêtes et surtout une bonne santé.

Le club de l'entraide remercie la municipalité pour la subvention et le prêt des salles.

Composition du bureau après l'assemblée générale du 14 janvier 2023 :

Co-Présidente : HAQUIN Marie-France (référente)
Co-Président : JOUAULT Joseph
Secrétaire : BACHELIN Michel
Secrétaire-adjoint : LERETRIF Auguste
Trésorière : JOUAULT Germaine
Trésorière adjointe : BOURDON Simone
Membres : LAMARCHE Marie-Claude, RUBIN Christiane

MONDE ASSOCIATIF

E.S.A. (Étoile sportive SAINT-AUBIN-DES-LANDES)



QUE RETENIR DE LA SAISON 2022 - 2023

Sur le plan sportif, les résultats ont été divers dans les différentes catégories. Mention spéciale à l'équipe seniors B qui est descendue de D3 à D4 à la mi saison et qui a su parfaitement redresser la barre en fin de saison pour remonter en D3.

C'était la première saison de Jérôme Hiron en tant qu'arbitre du club. Félicitations à lui et bonne continuation pour la suite. À noter l'arrivée en cours de saison de Tanguy Haquin pour amener un peu de sang neuf dans l'équipe du bureau.

Un tournoi qui a de nouveau attiré de nombreuses personnes et qui aura été une belle fête.

L'apparition des premiers panneaux publicitaires, si vous êtes intéressés, n'hésitez pas à vous manifester !

Et pour ce début de saison 2023-2024.

Cette saison va être forcément marquée par l'anniversaire du club -> 60 ans d'existence. Une équipe composée de membres du bureau, de sympathisants du club, de fidèles supporters historiques vous préparent un événement digne de ce nom.

Sur le plan sportif, dans la catégorie adultes, les vétérans en perte d'effectif se sont associés à Domalain. L'encadrement des seniors se trouve renforcé avec l'arrivée d'un coach adjoint en la personne d'Etienne Guinoiseau avec Jean Scotto pour l'équipe A. C'est Lionel Castro (Marpiré) qui assure l'encadrement de l'équipe B.

Du côté des jeunes toujours, une légère augmentation des effectifs. À noter l'agrandissement du groupement actuel pour les catégories de U12 à U18 déjà composé de Saint-Aubin-des-Landes-Cornillé-Torcé-Vergéal-Domalain complété par Louvigné de Bais et Bais. Ce qui permet d'avoir une équipe pour chaque niveau d'âge, et aux enfants-adolescents d'évoluer dans leur catégorie d'âge.

À noter aussi le renforcement de l'équipe arbitre en place : Noah Davenel vient suppléer Jerome Hiron.

ANNÉE 2022-2023

Composition du bureau élu le 26/09/2021 :

Présidents : Benjamin GUILLEUX, Eric MEREL,
Florent HELESBEUX, Jean SCOTTO
Trésorier : Florian GUILLEUX
Trésorier adjoint : Claude GEFFRAULT

Secrétaire : Jean-Marc THOMELIER
Secrétaire-adjoint : Jérôme HIRON
Membres : Julien DAVENEL - Nathan DAVENEL
Tanguy HAQUIN - Michel JEULAND
Benjamin MOREL - David RIVIERE
Fabien THOMELIER

Encadrement 2022 - 2023

Gestion U18/Seniors/Veterans :

- **Vétérans** : Julien Davenel et J-Marc Thomelier et groupe de volontaires à l'assistance touche. Pas d'entraînements. Match le vendredi soir (Première partie de saison à Domalain, deuxième partie de saison à Saint-Aubin-des-Landes).
- **Seniors/U18 Responsable Catégorie** : Jean Scotto, Etienne Guinoiseau et Lionel Castro (Marpiré).
Entraînements le mercredi soir et le vendredi soir.
 - Equipe A : Match à Saint-Aubin-des-Landes
 - Equipe B (sous le nom de Marpiré) : Match à Marpiré

Gestion U12 à U18 (Groupe Sud Est breillien) :

Responsable jeunes ESA : Florent Helesbeux

Matches foot à 11 GJSEB					
	Lieux des matchs	Dirigeants matchs	Maillots	Lavage	Tablette
U14	Cornillé	Ronan Boulanger (Ref) / Gerald Simon / Colin Levacher	Godeloup-Drouillé / Rabotin	Cornillé	GJSEB
U15	Bais	Guillaume Delacroix (Ref) / Alain Blanchard / Eric Hamon	GJ Bais - Louvigné	Bais	Bais
U16	Domalain	Laurent Daulaine (Ref) / Anthony Lucas / Ludovic Ménard	Godet / Moriceau	Domalain	GJSEB
U17	St Aubin	Olivier Racapé (Ref) / Yoann Boutemy	Interaction	St Aubin	St Aubin
U18	TVFC	Anthony Betin (Ref) / Thibault Barre / Quentin Eon	Templon	TVFC	TVFC

MONDE ASSOCIATIF

Lieux entrainements GJSEB									
	U12-U13			U14-U15			U16-U17-U18		
	Période 1	Période 2	Période 3	Période 1	Période 2	Période 3	Période 1	Période 2	Période 3
Lundi				Domalain	Cornillé	Bais			
Mardi							St Aubin	Bais	Domalain
Mercredi	St Aubin	Cornillé	???	Louvigné	St Aubin	TVFC			
Jeudi							Bais	Domalain	TVFC
Vendredi									

Lieux des matchs	
U13A	TVFC
U13B	St Aubin
U14	Cornillé
U15	Bais
U16	Domalain
U17	St Aubin
U18	TVFC

Jour	Horaire	Catégorie	Commentaire
Lundi	19h00-20h00	U14-U15	Autonomie
Mardi	19h00-20h30	U16-U17-U18	Autonomie
Mercredi	17h30-19h00	U12-U13	Autonomie
Mercredi	16h00-17h30	U14-U15	Vitré Co'
Jeudi	19h00-20h30	U16-U17-U18	Vitré Co'
Vendredi			

Période 1	Septembre / Vacances Toussaint
Période 2	Toussaint / Vacances Février
Période 3	Vacances Février / Juin

Gestion U6 à U11 (Entente historique avec Cornille) :

Responsable jeunes ESA : Florent Helesbeux

- U11-U10 Florent Helesbeux, Vivian Verrier et Boubacar (éducateur de Vitré communauté). Jeudi de 17h - 18h30 à Cornillé
- U9-U8 Denis Gablin, avec éducateur de Vitré communauté
- U7-U6 Denis Gablin

Lieux entrainement foot jeunes entente ESA - EFC			
	U6-U7	U8-U9	U10-U11
Mardi		Cornillé	
Jeudi			St Aubin
Samedi	Cornillé		

Lieux des matchs	
U6-U7	Plateau (domicile à St Aubin)
U8-U9	Plateau (domicile à Cornillé)
U10-U11	Cornillé

Jour	Horaire	Catégorie	Commentaire
Samedi	10h30-12h00	U6-U7	Autonomie
Mardi	17h00-18h30	U8-U9	Vitré Co'
Jeudi	17h00-18h30	U10-U11	Vitré Co'

DATES A RETENIR

Mercredi 8 mai 2024 : Tournoi de l'E.S.A

Samedi 8 juin 2024 : 60 ans de l'E.S.A avec un format inédit



Cette année plus que les autres, la date du 8 juin 2024 est à bloquer. En effet, dans l'optique de célébrer un nouvel anniversaire majeur de notre association, nous avons décidé de vous concocter un événement que l'on espère digne de ce nom.

Que ce soit pour les petits, les grands, en famille, entre amis, pour les supporters, bénévoles, dirigeants, joueurs, anciens joueurs, habitants de la commune et des alentours vous êtes tous les bienvenus pour cette grande fête qui nous l'espérons sera mémorable.

Au programme de cette journée qui se déroulera sur le terrain de foot de la commune, on vous propose ni plus ni moins un mini-festival avec : un repas sous chapiteau le midi, divers stands et activités, des concerts dès la fin d'après-midi, des foodtruck pour vous restaurer le soir et une petite surprise en guise d'apothéose qui vous sera annoncée plus tard.

On commence à éveiller votre curiosité ?! Vous souhaitez en savoir plus ?! On vous invite dans ce cas à suivre nos

réseaux sociaux (Facebook / Instagram) et à être vigilant aux divers affichages qui apparaîtront dans la commune, dans les jours et semaines à venir.

Le club est toujours à la recherche de bonnes âmes prêtes à s'investir dans le club, si vous souhaitez nous rejoindre n'hésitez pas à venir à notre rencontre.

Les dirigeants souhaitent une bonne saison sportive à l'ensemble des équipes.

Merci à tous les bénévoles (encadrement jeunes et seniors, traçage, buvette, etc) sans qui notre association ne pourrait pas exister, mais également les supporters pour leurs encouragements lors des différentes compétitions.

Les responsables de l'Etoile Sportive et tous ses membres tiennent à remercier, tous ses donateurs et partenaires, l'équipe municipale, les supporters qui participent à la vie de notre association. Nous vous souhaitons à tous ainsi qu'aux villageois une bonne et heureuse année.

Association des ST-AUBIN

L'Association des Saint-Aubin a pour but premier d'organiser la participation de Saint-Aubin-des-Landes au rassemblement annuel des Saint-Aubin d'Europe. Au-delà de cette action principale, nous souhaitons impulser une dynamique et fédérer les saint-aubinois autour de la vie de leur commune dans un esprit de convivialité.



Composition du bureau :

Président : Julien Davenel
 Vice-président : Yannick Davenel
 Trésorier : Eric Billard
 Trésorier adjoint : Jean Davenel
 Secrétaire : Rozenn Davenel
 Membres : Yves Gérard et en attente de membres à venir

DATE A RETENIR

- 2024 : Appel à la candidature pour l'Organisation d'une AG ou RASSEMBLEMENT
- 2025 : Rassemblement à Saint-Aubin-des-Landes - Florennes - Belgique (Événement encore à confirmer)



LOCATION DE MATERIELS 2024

L'Association propose divers matériels à la location pour les associations saint-aubinoises (ou extérieures) ainsi que pour les particuliers résidant à Saint-Aubin-des-Landes.

La friteuse peut être louée aux associations uniquement. (Précaution : protection électrique 32 A obligatoire)

Rappel : Les chapiteaux sont désormais équipés de lumières. N'hésitez pas à les demander lors de votre location.

Contact : Jean Davenel, 02 99 49 52 67 ou au 06 75 73 07 82

Julien Davenel, 02 99 49 28 95 ou au 06 48 60 20 89

Matériels	Associations de Saint Aubin	Associations extérieures	Particuliers résidant à Saint Aubin
Chapiteaux	Gratuit (caution = 250€)	1 = 130€ 2 = 200€ (caution = 250€)	1 = 100 € 2 = 150 € (caution = 250 €)
Lumière pour chapiteaux	Gratuit (caution = 250€)	1 rampe de néon = 10 € pour 1 chapiteau	1 rampe de néon = 10 € pour 1 chapiteau
Table + 2 tréteaux + 10 chaises	Gratuit	5 € l'ensemble	5 € l'ensemble
Percolateur	Gratuit (caution = 50€)	15 € (caution = 50€)	15 € (caution = 50€)
Friteuse	Gratuit (caution = 100€)	Pas de location	Pas de location



NAISSANCES

Voici les naissances survenues en 2023 dont nous avons eu connaissance et dont nous avons eu l'autorisation de publier.

LUCAS.....	Roxanne	11	janvier	2023
PERRINET.....	Arya	25	janvier	2023
SEYRAT.....	Diana.....	26	mars	2023
FERREIRA CORREIA.....	Luna.....	25	juillet	2023
GABLIN	Mia	10	septembre	2023
KOUROUMA.....	Sofia	29	octobre	2023
MONTERRAIN.....	Anaé.....	22	novembre	2023
ALVAREZ.....	Eleanor.....	22	novembre	2023



MARIAGES

M. HUBERT Julien et Mme CORBIN Nolwenn	25	mars	2023
M. PIZZANELLI Jean-François et Mme GAUVIN Bélangère	6	mai	2023
M. LE PALLABRE Grégory et Mme DESESTRE Carole.....	19	mai	2023
M. ROCTON Médéric et Mme ANDRU Lauriane	15	juillet	2023
M. KACZMAREK Nicolas et Mme RABEL Savannah	2	septembre	2023

DECES

GESLIN née BARBOT	Jeannine.....	24 décembre 2022	..85 ans
PERRUDIN.....	Louis	4 janvier 2023	..79 ans
POTTIER née LEBRUN	Marie.....	11 janvier 2023	..98 ans
MARTINAIS.....	Francis	27 janvier 2023	..91 ans
GÂTEL née SANTO	Paule	1 ^{er} février 2023	..82 ans
VINCENT née JONGH	Véronique.....	9 mars 2023	..73 ans
BERNIER	Pierre	17 mars 2023	..24 ans
VETTIER née GUESDON	Joséphine	1 ^{er} avril 2023	..98 ans
MAHO	Alexandre.....	8 mai 2023	..16 ans
LEFEUVRE.....	Marie-Thérèse	22 juin 2023	..61 ans
FREREUX.....	Pierre	11 septembre 2023	..89 ans
MEREL née NIEL.....	Maria	11 octobre 2023	..93 ans
FOUCHET née MESSÉ.....	Joséphine	16 novembre 2023	..90 ans





Bonne année
2024